

CONSTRUÏM L'ALTERNATIVA NECESSÀRIA

PROGRAMA

ELECTORAL

ELECCIONS MAIG 2023



L'ALTERNATIVA.

ÍNDEX.

Introducció	3
Ciutat i país	4
Construcció i alliberament nacional	4
Democràcia	6
Model territorial	9
Drets Socials i Vida Comunitària	12
Serveis Socials	12
Sobirania tecnològica	14
Vida comunitària i drets	17
Habitatge	24
Llengua i cultura	31
Llengua	31
Cultura	34
Mitjans de comunicació	37
Model econòmic i treball	40
Model econòmic	40
Treball	43
Turisme	46
Serveis públics	50
Educació	50
Infància, joventut i gent gran	59
Salut i Sanitat	62
Serveis públics i Municipalitzacions	64
Transformació urbana ecosocial	67
Aigua i energia	67
Espai públic i mobilitat	74

INTRODUCCIÓ.

Després de 8 anys del **“govern del canvi”**, la situació a Barcelona és crítica: emergència residencial, massificació turística, serveis socials amb manca de recursos i personal, serveis públics externalitzats i precarietat laboral. A més, el canvi de cicle polític ha esdevingut, en realitat, la continuïtat de la Marca Barcelona i la “ciutat-aparador”, un model de ciutat pensat per al turisme i els macroesdeveniments, i dels especuladors.

La Barcelona actual no només és més que mai la Barcelona del Mobile World Congress i la Barcelona del Consorci de Turisme, sinó que també ha esdevingut seu de la Copa Amèrica de Vela i de The District, la fira dels voltors.

El govern de la ciutat també ha comprat el marc ideològic de la dreta respecte a la seguretat, amb mesures com l’ampliació de la plantilla de la Guàrdia Urbana en més d’un miler d’agents. I, per si no fos prou, s’ha instaurat el bilingüisme en les comunicacions institucionals, fet que deixa el català en una situació encara més difícil i, per primer cop, s’ha renunciat a la immersió lingüística.

Des de la candidatura CUP - L’Alternativa, tenint en compte les limitacions de la institució, hem elaborat aquest programa posant sobre la taula propostes que es poden aplicar en el curt termini, però amb la mirada posada en una impugnació total de l’actual model de ciutat. La nostra proposta està travessada per quatre eixos que són la base de la nostra lluita: el feminisme, l’antiracisme, l’ecologisme i la classe.

Apostem pel decreixement turístic a tots els barris de la nostra ciutat; per recuperar, retenir i ampliar el parc d’habitatge públic, per treballar per una Barcelona amb una regulació del lloguer efectiva i basada en els salaris i no en el preu de mercat.

És imperatiu remunicipalitzar tots els serveis públics i, mentrestant, fiscalitzar totes les contractacions públiques a través de la inspecció per garantir-ne el compliment.

Apostem per la diversificació de l’economia, a través d’una reindustrialització ecològica de petit i mitjà format, els tallers i el comerç de proximitat.

Volem recuperar l’espai públic per a les veïnes, reduint la privatització d’espais per al turisme o les terrasses, i també reduint l’espai per al vehicle privat per mitjà de la pacificació dels carrers, sense que això suposi un augment dels lloguers.

Cal que Barcelona exerceixi la seva capitalitat dels Països Catalans i que defensi la llengua amb dents i ungles.

Som l’única alternativa radicalment feminista, antiracista, ecologista i anticapitalista, i fem una esmena a la totalitat a la Marca Barcelona i al Règim del 78. Volem treballar perquè totes tinguem una vida digna. Hem vingut per canviar-ho tot. Som la Barcelona que lluita!

CIUTAT I PAÍS.

CONSTRUCCIÓ I ALLIBERAMENT NACIONAL

L'alliberament nacional i la construcció dels Països Catalans són un dels eixos principals de la candidatura i el moviment, i es despleguen a través de l'estratègia de la unitat popular.

En la història trobem molts exemples en què els municipis han desenvolupat un paper clau en l'activació des de la base de processos constituents. També van ser els municipis els que, el 13 de setembre del 2009 a Arenys de Munt, van iniciar l'onada de centenars de consultes municipals que va obrir el procés independentista a la Comunitat Autònoma de Catalunya (CAC). El paper dels ajuntaments i el moviment popular organitzat en l'àmbit local van ser determinants per poder engegar el referèndum de l'1-O i la resposta solidària del 3-O a tot el territori del Principat. Aquest paper dels ajuntaments va posar de relleu el del consistori de Barcelona precisament per la seva absència. L'oposició al referèndum per part d'un Ajuntament liderat per forces espanyolistes va posar a prova l'enginy i els recursos del moviment popular, que, així i tot, va poder garantir que es fes. El «procés» ha acabat sent frustrat per la manca de voluntat política del sobiranisme governamental i per la repressió desfermada de l'aparell repressor i jurídic de l'Estat espanyol.

Els municipis i els barris tenen un paper fonamental com a espais d'autoorganització i politització populars, i per això conformen l'àmbit de partida des del qual els subjectes socials han impulsat fins ara —i han de continuar impulsant des de baix—, el procés cap a la independència i la transformació social. Són el marc territorial de referència des del qual continuar impulsant la construcció nacional dels Països Catalans, la ruptura democràtica cap a la independència i l'obertura d'un procés constituent radicalment participatiu, transformador i per l'emancipació social, de gènere i mediambiental. Barcelona, com una de les ciutats més importants del Principat i la més poblada dels Països Catalans, ha de ser motor en la construcció nacional i, per tant, en la consecució de l'alliberament nacional.



PROPOSTES

- ▶ Crear, des de l'àmbit local, **eines de poder i d'organització popular** o donar suport actiu a aquelles iniciatives que ja hi hagi en aquest sentit (assemblees, consells ciutadans, entitats locals, plataformes i organitzacions, etc.), amb l'objectiu de desplaçar el centre i el protagonisme del procés d'alliberament des de les institucions cap a la societat civil.
- ▶ **Impulsar campanyes i trobades interterritorials** que vagin en la línia de promoure i difondre els Països Catalans des de diferents àmbits (culturals, lingüístics, etc.).
- ▶ **Impulsar instruments d'institucionalitat pròpia**, com l'Assemblea Municipalista de Càrrecs Electes dels Països Catalans, per teixir sobirania territorial.
- ▶ **Establir convenis de col·laboració institucionals** en l'àmbit cultural, social i econòmic **amb municipis del País Valencià, les illes Balears, la Catalunya del Nord i la Franja de Ponent** per articular polítiques públiques d'àmbit nacional.
- ▶ **Crear la Xarxa de Ciutats dels Països Catalans** amb València, Palma i Perpinyà en primer terme, i tota la resta que s'hi vulguin afegir, per a la col·laboració institucional i la promoció de la llengua i la cultura catalanes.
- ▶ L'Ajuntament es presentarà com a acusació particular o exercirà la denúncia d'ofici en situacions de vulneracions de drets o atacs que hagin patit altres punts del territori en relació amb la llengua i la cultura catalanes, quan la valoració de gravetat, oportunitat i sentit tàctic ho requereixi.
- ▶ **Promoure la desobediència i la insubmissió institucionals a aquelles legislacions imposades** que siguin contràries al desplegament del projecte nacional com a eina per accelerar la ruptura democràtica amb l'Estat.
- ▶ **Incloure el marc dels Països Catalans en tots els actes institucionals** referents a la nació catalana, com els de l'Onze de Setembre.
- ▶ Esgotar tots els mecanismes normatius, reglamentaris, polítics i judicials per **prohibir les maniobres de l'exèrcit espanyol a Collserola, i expulsar els militars de les casernes del Bruc i la Capitania General, així com de la resta d'edificis del Ministeri de Defensa.**
- ▶ **Tancar la comissaria de Via Laietana i reobrir-la com a espai de memòria antifeixista.** Estudiar totes les vies possibles per fer el mateix amb les comissaries de la Guàrdia Civil a Gràcia i de la Policia Nacional a la Verneda, entre d'altres, donades les seves limitades competències a Catalunya i el seu caràcter repressor i antidemocràtic.
- ▶ **Implementar l'acord per atorgar el nom d'un carrer a Guillem Agulló i una plaça a l'1 d'Octubre.** Revisar el nomenclàtor i la monumentalització per introduir figures com Lluís Maria Xirinacs o Gustau Muñoz i treure'n, per exemple, personatges franquistes o esclavistes.
- ▶ Iniciar un procés d'investigació d'arxius històrics i revisió documentalista per identificar i reconèixer públicament col·lectius i figures referents, així com edificis, carrers i places representatives de la lluita de moviments socials antiracistes de la ciutat amb perspectiva feminista i anticapacitista.
- ▶ Exigir la derogació de la llei d'estrangeria.

- ▶ Treballar perquè la ciutat sigui un espai on totes les identitats tinguin preservats els seus drets facilitant el dret a vot de les persones travessades per la llei d'estrangeria i el reconeixement de les seves lluites com a constituents també d'una identitat catalana plural, honesta, profunda i diversa on totes hi capiguem.
- ▶ **Accentuar la mobilització i radicalització de les lluites amb perspectiva de classe, gènere i socialisme** com la millor base per garantir un procés constituent popular que no sigui un frau com el del 1978.
- ▶ Per una ciutat solidària amb els pobles del món que lluiten pel seu alliberament, **establir llaços amb representants dels pobles oprimits en lluita, i trencar relacions definitivament amb estats opressors** (com per exemple, la recent fi de l'agermanament de la ciutat amb Tel-Aviv).
- ▶ **Vetllar perquè el procés d'alliberament nacional estigui en tot moment estretament connectat amb la defensa dels interessos i els drets de les classes populars**, i no permetre que des de la dreta «sobiranista» s'utilitzi com a cortina de fum per tapar les seves polítiques antisocials o imposar un model que continuï beneficiant una minoria enriquida.

DEMOCRÀCIA

Una ciutat democràtica és aquella en què la ciutadania pot decidir el seu present i el seu futur, amb absència de desigualtats. Decidir tots i cadascun dels aspectes de la vida quotidiana, els serveis i qui, com i quan administra aquestes decisions col·lectives.

En la proposta present, però, volem plantejar tres àmbits d'actuació en el context actual de la ciutat de Barcelona, mentre anem construint entre totes la ciutat (societat) que volem:

- En el marc de la institució municipal actual
- En la democratització de la institució
- Des de la institució, fora de la institució

D'ençà de 1979 —quan es van celebrar les primeres eleccions municipals des de la Segona República— que en el govern de la ciutat hi ha hagut diferents sigles, però sempre ha estat en mans dels mateixos grups polítics (excepte el mandat de Convergència i Unió de 2011-2015). Tenint uns Ajuntaments autodenominats d'esquerrers durant quaranta anys, tant l'evolució de la ciutat com el model actual no es diferencien d'altres ciutats governades per la dreta. El 2015 moltes veïnes van recuperar la il·lusió en la possibilitat d'un canvi, i per a això feien falta tres condicions: la mobilització al carrer per entrar a la institució, la voluntat política dels càrrecs electes i el seu compromís des del convenciment de confrontar les propostes populars amb la institució baula de l'aparell de l'Estat. Els resultats són evidents: continuen les diferències entre els barris rics i els barris pobres, entre migrants i residents, entre els que decideixen i els que treballen. L'Ajuntament governa, i en el millor dels casos part de la ciutadania amb dret a vot els atorga un xec en blanc cada quatre anys. I perquè això no sigui tan evident es creen processos participatius parcials, no vinculants, interessats, minoritaris i desconeguts per la majoria de la població, i per tant, de poca legitimitat democràtica.

Cal que entrem a l'Ajuntament (i als districtes) per denunciar la manca de democràcia i per donar suport a les propostes veïnals per democratitzar la ciutat.

PROPOSTES

En el marc de la institució municipal actual

- ▶ Vincular el dret a vot i el dret a presentar candidatura a les eleccions municipals amb el padró, i no amb la nacionalitat.
- ▶ **Elaborar una nova Carta municipal des dels barris aprovada en referèndum per la ciutadania.** La Carta municipal de Barcelona és una llei (22/1998, de 30 de desembre) que hauria de ser la carta constituent de la ciutat que reculli els drets de totes les persones —sense exclusió— que hi viuen, un marc referencial normatiu en el qual la ciutadania pugui desenvolupar les activitats productives i reproductives sota garantia que els seus drets no seran vulnerats. Actualment, és una llei amb pocs drets i molts deures, gens coneguda per la ciutadania i que va ser elaborada als despatxos i aprovada a les institucions. Els vint-i-cinc anys d'aquesta Carta (incloses les dues darreres legislatures) són l'evidència que necessita ser canviada democràticament en els dos primers anys del mandat.
- ▶ **Arribar a un acord del ple municipal per un compromís (amb rendiment de comptes semestral) per a la recuperació del sòl públic** —a hores d'ara en usos privatis—, acompanyat d'una política d'habitatge públic per a tothom. Sense sostre no hi ha democràcia. Aquest compromís s'hauria de signar en el primer ple del mandat.
- ▶ **Declaració explícita del ple municipal a favor dels drets nacionals.** No és possible que la institució negui el país. L'1 d'octubre del 2017 l'Ajuntament va ignorar la mobilització democràtica més important dels darrers anys, mentre una part del govern es girava d'esquena i l'altra part signava el 155. Barcelona també ha d'exercir la capitalitat nacional, formar part amb la resta de municipis de la lluita pels drets nacionals i fomentar l'assemblea de càrrecs electes com a expressió democràtica de sobirania.
- ▶ **Compromís del ple municipal que es presentarà com a acusació contra totes aquelles empreses que no respectin els drets de la ciutadania** (laborals, socials, mediambientals, etc.).
- ▶ **Remunicipalitzar tots els serveis**, començant pels essencials. La privatització (externalització) dels serveis és una mesura antidemocràtica perquè expulsa els equipaments i les funcions externalitzades del sistema públic i del control que aquest ha d'exercir sobre els serveis.
- ▶ **Rendiment de comptes del govern municipal**, anual, sobre el programa de govern i sobre el programa electoral pel qual ocupen el càrrec.
- ▶ **Substituir els processos participatius per consultes públiques i vinculants a la ciutadania afectada.** Els termes de la consulta han de ser acordats amb la comunitat afectada.
- ▶ **Crear un protocol antifeixista** que inclogui la denegació de permisos a organitzacions i partits feixistes per fer actes en espais públics i equipaments municipals (o participats per l'Ajuntament), i l'expulsió de les persones que en qualsevol espai o acte municipal (plenaris, consells, audiències, etc.) tinguin actituds feixistes, racistes, masclistes o LGBTIfòbiques, etc. Tot i que tenim el convenciment que la lluita contra el feixisme és al carrer, considerem que l'Ajuntament ha de tallar d'arrel determinades accions i actuacions feixistes.
- ▶ Trencar definitivament les relacions amb Israel i l'agermanament amb Tel-Àviv, així com no establir ni mantenir cap lligam o agermanament amb ciutats que segreguen part de la seva població o no respecten els drets dels pobles.

En la democratització de la institució

- ▶ **Posar en marxa de l'elecció directa dels consellers de districte**, aprovada el 2016 pel ple municipal a proposta de la CUP.
- ▶ **Descentralitzar el govern municipal** donant als districtes autonomia i pressupost propi suficients per gestionar i proveir els serveis públics fonamentals en el territori.
- ▶ **Promoure la representació veïnal directa als Consells de Barri** i que les decisions que s'hi prenguin siguin vinculants al Consell de Districte, prèvia capacitació d'aquest per poder-les implementar.
- ▶ **Rendiment de comptes anual dels consellers de districte** sobre el seu programa de govern i el seu programa electoral desglossat per barris.
- ▶ **Crear oficines municipals als setanta-tres barris de Barcelona** per coordinar i gestionar els serveis públics socials i de cures, actualment en mans d'entitats privades o de voluntariat. Aquestes noves oficines podrien ser de barri o de diversos barris, segons les realitats locals i les necessitats de les entitats veïnals i socials.
- ▶ **Retirada immediata de l'Ajuntament de tots els processos contra activistes** (independentistes, del moviment pel dret a l'habitatge, feministes, llibertàries, etc.). Tanmateix, exigim a l'Ajuntament que es presenti com a acusació particular quan la ciutadania resulti agredida, en el seu exercici de drets i llibertats, pels cossos policials.
- ▶ **Designar una consellera municipal per barri** que haurà de destinar unes hores setmanals —suficients— per atendre qualsevol entitat, associació, col·lectiu o veïna que vulgui presentar una proposta o queixa, amb el compromís de donar una resposta per escrit en el termini d'un mes.
- ▶ **Crear la coordinadora de barris** amb representació de les delegades veïnals de cada Consell de Barri per fomentar la solidaritat i fer d'altaveu de les reivindicacions territorials.

Des de la institució, fora de la institució

- ▶ **Arbitrar la intervenció del veïnat en els serveis públics** (salut-sanitat, ensenyament, transport, mercats, etc.) que conjuntament amb els professionals puguin millorar-los adaptant-los a les necessitats dels usuaris.
- ▶ Gestió i provisió directa pública que garanteixi **l'autoorganització, l'autogestió i/o la representació veïnal en tots els equipaments i centres públics**, des de centres cívics fins a equipaments esportius.
- ▶ Protecció municipal, davant l'ocupació d'habitatges buits, de les persones que necessiten sostre.
- ▶ Protecció municipal, davant l'ocupació de locals i espais buits, de les activitats veïnals.

MODEL TERRITORIAL

El Principat de Catalunya, com la resta de regions dels Països Catalans, és víctima del model territorial de l'Estat espanyol centralista; un model que, al seu torn, desplega al territori propi. Així, Barcelona exerceix un centralisme sistèmic sobre la resta del Principat: inversions, polítiques, moviments poblacionals, planificació, etc., converteixen el cap i casal en el principal motor econòmic del país —basat en l'especulació de capitals, turística, immobiliària, etc., amb un gran assentament terciari— i, a la vegada, en una absorbidora de recursos materials i humans de la resta del territori mentre el subordina a les necessitats de la capital: abocadors, extracció de recursos, segones residències, etc.

Aquest fet també es dona, amb característiques pròpies, als municipis de l'entorn de Barcelona. El Principat, el Barcelonès i, en concret, les comarques veïnes pivoten al voltant de l'activitat que té la ciutat: planificació urbana, mobilitat, ciutats dormitori, gentrificació, aigua i energia, etc. Alhora, la capital rep les principals inversions públiques i té la capacitat de recaptar més recursos en detriment de la resta, fet que provoca un desequilibri intermunicipal.

A més, l'alcaldia de Barcelona porta implícita la presidència de l'Àrea Metropolitana de Barcelona (AMB) i del Consorci de la Zona Franca (entre altres organismes), circumstància que mostra les mancances democràtiques de la institució. Es tracta de dos dels centres econòmics del Principat: l'AMB com a aglutinadora de trenta-sis municipis pel que fa a la gestió de l'urbanisme, la mobilitat i molts serveis mancomunats; i el Consorci com a controlador del port, del teixit productiu del seu entorn i de la mobilitat que impliquen aquestes dues infraestructures. Així, el govern de la ciutat sobrepassa els seus límits geogràfics.

Un altre factor a tenir en compte és l'entorn natural (amb espais agraris) que sobreviu al continuïtat urbà al voltant de la ciutat de Barcelona i que mandat rere mandat s'ha anat reduint i maltractant en favor dels interessos immobiliaris o empresarials.

És en el marc d'intentar capgirar la lògica actual de la ciutat, de donar sobirania als municipis de les comarques properes i de crear relacions fraternals entre territoris, en consonància amb la perspectiva de país que té aquesta candidatura a l'hora de dur a terme la seva acció política. Ser la capital del Principat ens ha de permetre treballar per un canvi de model territorial que posi al centre les necessitats de les persones i no de l'Estat.

La candidatura participarà en els espais supramunicipals amb els eixos de treball següents:

- Informació pública i gestió democràtica
- Racionalització de l'administració i vertebració del país
- Serveis públics, ecològics i de qualitat com a forma de cohesió social

És per això que combatrem institucions supramunicipals opaques, amb càrrecs que no són d'elecció directa i sous molt elevats, i que fomenten el centralisme —com són la Diputació de Barcelona i l'AMB—, proposant una planificació econòmica que defugui l'especulació i es responsabilitzi de les diferències econòmiques entre municipis de la regió, i analitzant i treballant les propostes en clau de Països Catalans. Algunes d'aquestes propostes es desenvolupen en molts dels altres eixos del programa, però en aquest hi situem algunes mesures concretes per capgirar el model i impulsar-ne un de nou.

PROPOSTES

- ▶ **Dissenyar un pressupost municipal que tingui en compte el desequilibri municipal** i proposar a la Generalitat mesures redistributives.
- ▶ **Diversificar l'economia i equilibrar el territori** intervenint i invertint en sectors productius de la ciutat i el país, al servei de les necessitats del veïnat i no del lucre privat, a la vegada que es destinen recursos i es treballa en l'habitatge públic i el transport públic.
- ▶ **Treballar per la planificació de la societat** reequilibrant socialment (i amb criteris de classe) la població arreu del territori català.

Estructures supramunicipals

- ▶ **Abolir la Diputació provincial i l'AMB** i traspassar les competències als municipis i les agrupacions o mancomunitats que aquests formin per satisfer les seves necessitats.
- ▶ Mentrestant, promoure que des d'àrees supramunicipals **s'impulsin plans locals i metropolitans** d'habitatge, turisme, patrimoni, mobilitat, residus, energia, aigua, equipaments comercials, etc. estructuradors d'un futur nou Pla General Metropolità.
- ▶ **Mancomunar serveis sota titularitat i gestió públiques i de gestió directa:** residus, aigua, energia, transport, etc.
- ▶ **Treballar per la democratització dels espais supramunicipals**, denunciar els usos partidistes i al servei del capital que se'n fa i el paper que desenvolupa com a organisme clau de la corrupció estructural al Principat.
- ▶ Crear una **regulació del sòl i l'habitatge intermunicipal**.

Defensa de la natura i mobilitat sostenible

- ▶ Fomentar les vies verdes, el transport públic i les zones ciclistes segures entres municipis.
- ▶ **Aturar la urbanització del territori entre municipis** i revertir la qualificació com a sòl urbà d'aquests terrenys perquè tornin a ser sòl rústic (no urbanitzable)
- ▶ Planificar i potenciar corredors verds dins de la ciutat que afavoreixin la connectivitat interna i externa amb els entorns naturals.
- ▶ **Reforçar els espais naturals que envolten Barcelona** i que funcionen com a hàbitats naturals de flora i fauna, i així garantir els connectors biològics naturals.
- ▶ Fomentar que es puguin **rehabilitar aquelles edificacions situades en sòl rústic que vagin vinculades a explotacions pageses** que permetin la recuperació del sector primari.

- ▶ **Aturar els processos de pavimentació i impermeabilització dels sòls** a l'entorn de Barcelona.
- ▶ Potenciar i replicar els **serveis gratuïts de suport i acompanyament a la pagesia** que ens proveeix d'aliments de proximitat (com els espais agraris periurbans), per facilitar una producció sostenible fomentant l'ocupació, la defensa del territori i el patrimoni agroalimentari.
- ▶ Crear una **empresa pública de biomassa** per a la gestió de Collserola.
- ▶ Promoure el conreu ecològic, de proximitat i de temporada i el seu consum tant a les zones urbanes com periurbanes.

Port, aeroport i Zona Franca

- ▶ Reclamar la **municipalització del port de Barcelona i de l'aeroport del Prat** i el seu control públic.
- ▶ **Elaborar un pla de decreixement turístic al port de Barcelona i l'aeroport del Prat**, situant aquestes infraestructures en funció de les necessitats del país i no de l'empresa privada.
- ▶ **Aturar els projectes d'ampliació del port de Barcelona**, especialment de les noves terminals de creuers planificades.
- ▶ Aplicar una **ecotaxa municipal finalista a les emissions portuàries** de gasos amb efecte hivernacle del port de Barcelona, que posi un èmfasi especial en les emissions del sector creuerista.
- ▶ Prohibir l'arribada de creuers a Barcelona.
- ▶ **Zona Franca:** municipalització i planificació del territori per a usos públics al servei de la ciutadania.
- ▶ A més, aquesta candidatura es compromet a crear un espai de treball amb la resta de municipis de les diferents demarcacions territorials per col·legiar les decisions.

DRETS SOCIALS I VIDA COMUNITÀRIA.

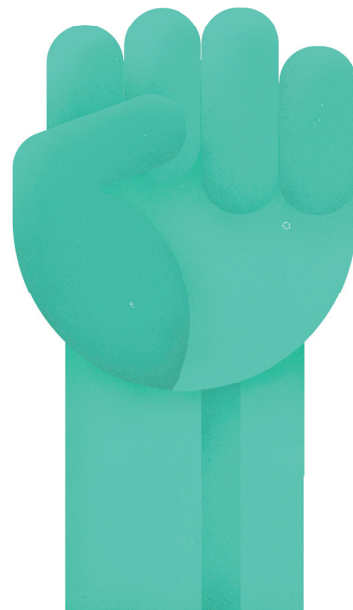
SERVEIS SOCIALS

Els serveis socials necessiten un canvi de model. Hem de treballar per uns serveis socials de drets, que no siguin un instrument de gestió de la pobresa i l'exclusió, sinó la garantia d'una vida digna per a totes les veïnes de la ciutat. Hem de respondre a les necessitats de les persones durant tot el seu cicle vital i valorar els treballs de cures com un pilar bàsic de la societat. L'Ajuntament ha d'oferir serveis que socialitzin les cures, creïn llocs de treball i redueixin el pes domèstic i individualitzat que generen les feines reproductives i que habitualment recau sobre les dones.

En el moment actual, els serveis que depenen de l'Institut Municipal de Serveis Socials (IMSS) i del Consorci de Serveis Socials de Barcelona estan intensament externalitzats i pateixen una escassetat crònica de recursos. La meitat de les 15.000 treballadores que presten serveis públics municipals els presten a través d'empreses privades, algunes de les quals estan controlades per fons d'inversió internacionals. És el cas de Servisar-DomusVi —adjudicatària d'un contracte de més de 93 milions d'euros pels serveis d'atenció domiciliària (SAD)—, que l'any 2017 va ser adquirida per Intermediate Capital Group, un fons d'inversió amb seu a l'illa de Jersey, un paradís fiscal.

Aquesta situació d'externalització massiva afavoreix l'opacitat, les polítiques clientelars i la corrupció, i dificulta el seguiment i la fiscalització per part de les veïnes, així com la negociació per part de les treballadores. A més, desvia recursos públics cap a l'enriquiment d'empreses i falses cooperatives, que treuen benefici de les nostres vulnerabilitats i de la situació d'emergència social crònica generada pel sistema capitalista.

Al llarg del 2021, més de 95.000 persones van ser ateses pels serveis socials municipals. Paral·lelament, el sindicat CGT denunciava irregularitats greus (sobresous, terceres pagues extres a determi-



nats alts càrrecs i contractes a dit) i assenyalava l'absoluta manca de fiscalització dels diners assignats a fundacions del tercer sector per infant tutelat (entre 4.000 i 5.500 euros per mes i infant) o per persona amb necessitats especials, en el marc de contractes de serveis socials externalitzats.

Les treballadores estan al límit de la seva capacitat per la falta de personal i la càrrega física i emocional que suposa la seva feina. Durant la vaga del desembre del 2022, les treballadores del SAD denunciaven salaris insuficients i unes condicions laborals cada cop més precàries, que en molts casos les fan recórrer als serveis socials per pal·liar situacions vitals difícils de sostenir.

De fet, les empreses i associacions del tercer sector que gestionen aquests serveis externalitzats ofereixen unes condicions laborals molt per sota de les del sector públic i amb un elevat grau de precarietat.

Per tot això, la nostra candidatura considera que els serveis socials han d'estar sota la gestió directa de l'Ajuntament.

PROPOSTES

► **(Re)municipalitzar els serveis i impedir noves externalitzacions.** Tenint en compte els més 700 contractes que té l'Administració amb empreses que gestionen serveis de titularitat municipal, proposem l'elaboració d'un decret d'alcaldia amb mesures concretes per estudiar i començar els processos d'internalització i recuperació dels serveis.

Un cop portat a terme el necessari estudi per a la finalització dels contractes, proposem prioritzar els serveis d'atenció a les persones, com el SAD (on gran part de les treballadores són dones migrants sobrecarregades de feina i precaritzades), el CUESB (Centre d'Urgències i Emergències Socials), el Servei de Teleassistència i el servei APC (A Peu de Carrer) d'educadores de carrer, entre d'altres. En el cas dels pocs serveis ja municipalitzats, com són els PIAD (Punts d'Informació i Atenció a les Dones) i el SARA (Servei d'Atenció, Recuperació i Acollida a persones víctimes de situacions de violència masclista), s'han d'ampliar les plantilles i incrementar els recursos, actualment insuficients. Les ràtios de personal han de ser adequades al volum de població atesa.

► **Millorar substancialment la dotació pressupostària,** desviant recursos d'altres fins perseguits fins ara, com per exemple la promoció del turisme o l'organització de grans esdeveniments.

► **Millorar les condicions laborals de les treballadores,** amb la garantia d'estabilitat laboral, sous dignes, horaris compatibles amb la vida fora de la feina, formació adequada en tots els àmbits i capacitat de cada equip d'adaptar i gestionar els seus plans de treball, en coordinació amb les usuàries del servei. A més, substituir les baixes per assegurar una bona atenció i no sobrecarregar encara més de feina les treballadores, i negociar un conveni que tingui en compte el preu de la vida a Barcelona.

► **Eliminar els biaixos racistes, patriarcals i aporofòbics** de totes les intervencions dels serveis socials. Revisió dels protocols i la gestió des d'aquesta òptica i formació de les treballadores.

► **Garantir que el personal d'atenció a aquests serveis tingui la formació suficient** per poder atendre totes les persones independentment de la seva sexualitat o identitat i expressió de gènere i el seu bagatge cultural.

► **Promoure la incorporació de persones LGBTI i/o amb bagatge migratori** als serveis d'atenció a l'usuari i als espais de decisió de les polítiques públiques de l'àrea.

- ▶ **Evitar la intervenció de les forces policials i judicials** als processos de sol·licitud d'asil, refugi i protecció internacional.
- ▶ **Impulsar la participació veïnal** en la gestió dels serveis.
- ▶ **Promocionar les xarxes locals d'aliments**, amb l'objectiu de substituir l'assistencialisme per l'autogestió, a més de garantir una alimentació sana per a tothom, reduir el malbaratament i promoure la sobirania alimentària. Així mateix, abastir els menjadors que depenen de l'Ajuntament mitjançant la compra directa a cooperatives de productores agrícoles i ramaderes de proximitat.
- ▶ **Cap persona dormint al carrer**. Sense perdre de vista que les persones sense llar tenen dret a un habitatge permanent des del qual poder reorganitzar la seva vida i que la resta de mesures possibles no són solucions sinó pedaços, s'han de preveure mesures d'emergència. Per això, cal ampliar les places als albergs municipals, que han de ser de gestió pública, i facilitar l'accés a les persones usuàries, per exemple, permetent l'entrada de gossos com a mínim a alguns d'aquests albergs.
- ▶ **Simplificar els tràmits i facilitar l'accés a tots els serveis i ajudes**, com per exemple unificant els serveis i tràmits de les oficines de Serveis Socials i les d'Habitatge, per evitar duplicitats i apropar el servei a les veïnes. L'Administració s'ha d'adaptar a les usuàries i no al contrari.
- ▶ **Atendre totes les veïnes**, independentment de la seva situació administrativa.
- ▶ Garantir aigua i tres àpats diaris calents —esmorzar, dinar i sopar— a totes les famílies i persones vulnerables.
- ▶ Crear una renda bàsica municipal a partir del padró per a famílies i persones vulnerabilitzades mitjançant targetes moneder mentre no existeixi la renda bàsica universal de país.
- ▶ Pel que fa a treballadores socials, tenir en compte la complexitat dels barris i districtes a l'hora de repartir el pressupost i els efectius.
- ▶ Reconèixer el rol de les persones cuidadores professionals i no professionals dels infants, i especialment dels infants amb discapacitat, posant a la seva disposició serveis que promoguin la conciliació i l'acompanyament social, jurídic i psicològic.
- ▶ Ampliar els recursos i la plantilla de la Sindicatura de Greuges de Barcelona, ja que no donen a l'abast per atendre correctament el volum de sol·licituds actual.

SOBIRANIA TECNOLÒGICA

La nostra societat ha esdevingut cada vegada més tecnològica i l'ús de noves tecnologies com l'ordinador personal, Internet o el telèfon mòbil són una realitat per a la majoria de la població. En aquest sentit, aquestes tecnologies estan generant un seguit de canvis socials i culturals que les converteixen en una eina necessària per a la participació en la nostra comunitat. Així doncs, igual que en altres aspectes, una política somnàmbula acaba esdevenint una política passiva en pro de dinàmiques que no garanteixen aquest accés universal a la informació i la comunicació.

Les polítiques actives de foment de la sobirania tecnològica a través del programari lliure i els estàndards oberts permeten desenvolupar el teixit econòmic local de proveïment de serveis associats a aquestes tecnologies. Tanmateix, el programari no pot tractar-se com a únic factor per assolir la sobirania tecnològica, sinó que ha de combinar-se necessàriament amb les dades obertes, d'accés lliure.

Programari lliure

Per tant, el programari utilitzat i facilitat per l'Administració ha de complir, en la mesura del que sigui possible, quatre requisits:

- 1. Ser lliure.** Tot programari fet a mida que hagi rebut subvencions de diners públics per al seu desenvolupament, total o parcial, ha de ser alliberat públicament i sota llicència lliure EUPL o AGPL.
- 2. En català.** La llengua pròpia del país no pot quedar exclosa del programari.
- 3. Utilitzar estàndards oberts per emmagatzemar la informació per garantir-hi l'accés permanent** i sense costos addicionals en el futur.
- 4. Garantir la seguretat del programari per mitjà de tercers** i facilitar-ne l'auditoria amb l'accés públic al codi font.

PROPOSTES

- ▶ Garantir que cap plataforma virtual de l'Ajuntament obligui el ciutadà a disposar de programari no lliure per poder-la utilitzar.
- ▶ Posar en marxa programes de formació i capacitació digital per a la ciutadania i promoure espais de connexió i ús tecnològic que ofereixin eines i recursos de manera gratuïta.
- ▶ Desenvolupar un pla de migració del programari utilitzat per l'Administració cap a programari lliure, per etapes i tenint en compte la despesa de transició (formació, manteniment i aplicació) tant en els d'ús intern com en els d'ús extern.
- ▶ Analitzar els requeriments de les diferents tasques dels departaments del consistori sobre funcionalitats informàtiques específiques per valorar la viabilitat de la transició a programari lliure o la necessitat de finançar el desenvolupament de noves funcionalitats.
- ▶ Treballar amb ajuntaments i altres institucions de l'entorn la mancomunació dels costos de desenvolupament de funcionalitats específiques de programari.
- ▶ Prioritzar la participació en projectes ja existents, procurant que les millores dutes a terme quedin incorporades en el producte original. Respectar les pràctiques i els codis de conducta de les comunitats en què es participa.
- ▶ Auditar la infraestructura tecnològica de l'Ajuntament, programari utilitzat, maquinari-hardware en explotació, xarxa de comunicacions, perfil d'usuaris, potestats a les quals cal donar compliment i competències associades a la relació de llocs de treball.

- ▶ No incorporar a les webs oficials serveis de tercers basats en programari privatiu, o que permetin la recollecció de dades per part de qui ofereix el servei. En general, no distribuir programari privatiu per cap via.
- ▶ No acceptar donacions de programari privatiu per part d'empreses privades, ni tampoc de maquinari que obligui a l'ús de programari privatiu per a un funcionament correcte. Aquest punt és especialment important en el camp de l'educació.
- ▶ Oferir programari que funcioni en la llengua pròpia de la ciutadania. Sistemes traduïts incloent-hi missatges d'error, documentació, diccionaris i sistemes de parla.

Dades obertes

Les dades obertes amb formats estàndards lliures són d'una importància cabdal per a qualsevol ajuntament modern i avançat. Aquests formats lliures permeten la publicació de dades en línia en un format que pot ser utilitzat per qualsevol persona o organització que les necessiti. Això afavoreix la transparència i la rendició de comptes, ja que els ciutadans poden accedir a aquestes dades i utilitzar-les per fer seguiment dels serveis que ofereix l'Ajuntament i dels recursos que s'hi dediquen. A més, les dades obertes amb formats estàndards lliures poden afavorir la col·laboració entre l'Ajuntament i altres organismes públics i privats, així com amb la societat civil. Això pot portar a un major coneixement i comprensió dels problemes de la ciutat i a una millora de les polítiques i els serveis que ofereix l'Ajuntament per fer-hi front. En definitiva, les dades obertes amb formats estàndards lliures són una eina fonamental per a la transparència i la participació ciutadana, i per a la millora de la gestió pública.

PROPOSTES

- ▶ Publicar sota llicències lliures i formats reutilitzables tota la informació pública generada o gestionada per l'Ajuntament (des dels pressupostos fins a l'estat de les intervencions arreu de la ciutat, per exemple).
- ▶ Estandarditzar els formats de les dades publicades entre l'Ajuntament i altres administracions, com els consistoris d'altres municipis, per facilitar l'anàlisi creuada de les dades.
- ▶ Publicar les dades crues generades per a l'elaboració d'estudis finançats amb diners públics perquè es puguin comprovar els resultats o fer-hi estudis de derivats.
- ▶ Promoure la reutilització d'aquestes dades mitjançant una publicitat activa, una bona accessibilitat al web on es publiquin i l'especificació de les llicències.

VIDA COMUNITÀRIA I DRETS

L'imaginari col·lectiu de la vida comunitària està vinculada amb una bona convivència i l'absència de delictes, la qual al seu torn es relaciona amb la seguretat.

Massa sovint el discurs sobre la seguretat és un discurs intencionat des del poder que pretén generar una situació de control i por sobre la població per obtenir-ne un rèdit polític. La policialització i la securització de l'espai públic amaguen una manca de voluntat per resoldre les desigualtats i per convertir allò que es deriva de la manca de recursos per a una vida digna en un problema d'incivisme o d'ordre públic.

Cal capgirar de manera radical al discurs sobre la seguretat i veure que en la nostra vida quotidiana la seguretat que més es veu amenaçada és la de poder mantenir el nostre habitatge, tenir accés a les cures i a l'atenció necessàries en cas de llarga malaltia o situació de dependència, l'accés a una dieta alimentària completa i equilibrada, a poder pagar els subministraments, o tenir un salari just que ens permeti una vida digna. No en va, diem que una persona sense accés a unes condicions materials justes és una persona vulnerable (o vulnerabilitzada).

A l'espai públic, sentir-se segura és bàsic per poder moure's amb llibertat i sense por. La percepció de perill i les agressions sexuals atempten contra la llibertat i ens desposseeixen del ple dret a fer ús de l'espai públic. Això es veu molt clar amb relació a les dones i les persones racialitzades, LGBTI, sense llar, etc. quan són víctimes d'agressions al carrer pel sol fet de pertànyer a aquests col·lectius.

Cal parar atenció a la percepció d'inseguretat i a la seva expressió, però posant sempre un filtre anti-racista, de classe, feminista i antifeixista.

PROPOSTES

Reforçar la vida comunitària

- ▶ **Fomentar l'ús comunitari de l'espai públic.** Promoure activitats des de l'Ajuntament i reduir la burocràcia per demanar permisos d'ocupació de l'espai públic (llicència d'espectacles públics i activitats recreatives) en el cas d'activitats autoorganitzades. És important que hi hagi activitat i gent al carrer. Aquesta activitat **reforça el vincle entre les veïnes** i fa comunitats més fortes i cohesionades. A més, l'activitat al carrer genera percepció de seguretat. Conèixer les teves veïnes també crea espais de confiança i seguretat, i alhora fa més fàcil demanar i rebre ajuda en una situació de perill.
- ▶ **Facilitar i cooperar amb les xarxes de suport** (sindicats i grups d'habitatge, xarxes d'aliments, moviment feminista, associacions veïnals, etc.). Posar la institució al servei de l'autoorganització.
- ▶ Procurar arribar a perfils diferents de població i **construir ponts** entre ells: espais comuns de cultura popular, d'expressió artística, artesanía, música, etc.
- ▶ **Desprivatitzar l'espai públic.** Fer de l'espai públic un lloc còmode per estar-s'hi i conversar més enllà dels espais d'oci. Donar un valor a allò públic.
- ▶ Eliminar l'estàtua de Colom i resignificar l'espai tal com demanin els col·lectius antiracistes.

- ▶ Posar en valor la memòria històrica i **treballar la pertinença al barri**. Que tothom se'n senti part i responsable.
- ▶ Donar reconeixement a la cultura popular i fomentar-la des d'una **perspectiva feminista, antiracista i anticolonial**. Revisar tota la simbologia colonial present al nomenclàtor i l'espai públic.
- ▶ Conservar el **patrimoni de la ciutat** aplicant els filtres de classe, anticolonial i feminista.
- ▶ **Elaborar un informe i un cens dels símbols religiosos o celebracions religioses institucionalitzades** encara presents a la ciutat: tant a l'espai públic —places o carrers— com als edificis públics —dependències municipals, escoles, centres sanitaris, etc.—, així com dels serveis religiosos en centres educatius o sanitaris finançats per l'erari públic. L'objectiu és poder procedir a la retirada dels símbols de forma eficient i definitiva, desvincular la institució de qualsevol esdeveniment religiós i acabar amb el tracte preferent cap a la confessió catòlica.
- ▶ Diversificar les zones d'oci nocturn. Fomentar alternatives al model d'oci nocturn actual.
- ▶ Aplicar protocols de prevenció i detecció de situacions de violència en locals i zones d'oci nocturn.
- ▶ Augmentar el nombre de **punts lila** i ampliar-los també a l'horari diürn.
- ▶ Dissenyar l'espai urbà i **fer intervencions en l'espai públic des d'una perspectiva feminista i de classe**. Impulsar marxes exploratòries en què les dones puguin assenyalar de manera col·lectiva aquells punts foscos que els causen sensació d'inseguretat.
- ▶ Il·luminar adequadament tots els llocs estrets on és difícil detectar una persona en la foscor.
- ▶ Prioritzar les inversions socials i actuacions, en clau municipal, que comportin una **disminució de les desigualtats** i problemàtiques viscudes pel veïnat.
- ▶ Exigir la **regularització de les persones en situació administrativa irregular**.
- ▶ Substituir l'ús d'empreses privades de seguretat en edificis públics i al transport públic, així com l'ús de policies a les portes dels edificis, per treballadors directes de les empreses públiques pertinents amb funcions d'assistència a les usuàries dels diferents serveis, que en cap cas han de tenir funcions de recaptació o d'intimidació, o anar armats.
- ▶ Elaborar un pla de formació per a professionals en la lluita contra l'antigitanisme. Promoure actuacions en col·laboració amb l'Oficina per la No Discriminació per donar assessorament i acompanyament, i si escau, denunciar actituds, actes i episodis antigitanos o discriminatoris.
- ▶ Incrementar i enfortir el teixit associatiu gitano, especialment entre joves i dones, per tal d'incorporar les seves veus.

Més policia no és més seguretat

- ▶ **Avançar cap a la desmilitarització de la ciutat i el decreixement policial**, transformant el nombre de policies municipals gradualment i substituint-los per educadores de carrer i agents cíviques de barri. No pot ser que tinguem trenta agents per cada educadora de carrer.

- ▶ Formar totes les treballadores públiques, i especialment les que tenen contacte amb la ciutadania, contra l'abús i la violència institucionals.
- ▶ Castigar les identificacions sense una justificació detallada i **perseguir la violència institucional racista**. Acabar amb els punts d'identificacions.
- ▶ **Prohibir les identificacions per perfil ètnic** i crear les dades de les nacionalitats de les persones identificades amb el percentatge que representen aquestes nacionalitats en el padró.
- ▶ Lluitar pel **tancament dels centres d'internament d'estrangers (CIE)**, en particular el de la Zona Franca.
- ▶ **Dissoldre la UREP** i qualsevol cos municipal d'antiavalots.
- ▶ Activar mecanismes de control extern de la policia i revisar els protocols policials des d'una perspectiva dels drets humans i les llibertats fonamentals.
- ▶ **Derogar l'ordenança de civisme** i qualsevol normativa aporofòbica i repressiva que no treballi en la mediació i la reparació.
- ▶ Identificar molt bé quins són els perills reals contra la dignitat i la integritat física de la ciutadania i concentrar els esforços en la prevenció i la lluita d'aquestes amenaces. Redefinir les funcions policials.
- ▶ Reforçar les unitats de **mediació ciutadana** per resoldre conflictes de manera comunitària i sostinguda en el temps.
- ▶ Fomentar la figura de les **agents cíviques** i destinar-les a pràctiques d'acompanyament i suport de les persones grans o amb mobilitat reduïda. Augmentar la seva formació i millorar les seves condicions laborals.
- ▶ Lluitar activament contra les màfies que intimiden les veïnes que ocupen, com ara Desokupa, i **perseguir la connivència dels cossos policials**.
- ▶ Negar-se que la policia local acompanyi les empreses energètiques o d'aigua a tallar els subministraments dels edificis ocupats.
- ▶ Fomentar la **cultura de la pau** en tots els seus aspectes i evitar la presència de les armes.
- ▶ **Abandonar progressivament l'ús del cotxe policial** i fomentar l'ús de la bicicleta també en horari nocturn.
- ▶ Analitzar i revisar quin és el model tant de seguretat com policial i concretar una alternativa fent una anàlisi de les necessitats existents.
- ▶ Garantir un model de seguretat de barri, que respongui a les necessitats de les persones i que no silenciï les problemàtiques, sinó que les escolti, les analitzi i ens permeti fer mediació i comptar amb els recursos necessaris per poder assolir solucions reparadores i que actuïn sobre l'arrel del conflicte.
- ▶ **Denunciar els consells i les juntes de seguretat** quan aquestes se centren només en la tasca dels cossos policials, no constitueixen òrgans de participació real i efectiva i esdevenen òrgans merament informatius.

Alliberament sexual i de gènere

- ▶ Aprovar mesures per l'erradicació de la violència de gènere en tots els àmbits de la via pública; també la violència simbòlica a partir d'imatges publicitàries sexistes.
- ▶ Lluitar de manera efectiva contra el tràfic de dones.
- ▶ Garantir cases de **protecció per a infants, adolescents i joves LGBTI** perquè puguin rebre suport social, econòmic —renda bàsica— i educatiu, al mateix temps que són protegits de les seves famílies i entorns hostils per la seva sexualitat i identitat de gènere.
- ▶ Implementar plans de coeducació a tots els centres d'educació formal i no formal —centres cívics, escoles d'idiomes, caus, esplais, etc.— i sobre **prevenció, detecció i actuació sobre la violència de gènere** i la ideologia de l'amor romàntic per a tota la ciutadania.
- ▶ Garantir escoles municipals d'**autodefensa feminista** per a dones, lesbianes i trans.
- ▶ Aprovar programes de prevenció contra la violència cap a les persones LGBTI: plans per **prevenir l'assetjament escolar** contra persones LGBTI, i plans municipals d'educació pels **drets sexuals LGBTI i de memòria històrica**.
- ▶ Impulsar **criteris feministes en les polítiques econòmiques i socials**: defensem l'elaboració d'anàlisis i propostes en clau feminista per a la gestió econòmica de l'Ajuntament, així com per al col·lectiu LGBTI.
- ▶ Elaborar pressupostos municipals amb **perspectiva feminista**.
- ▶ Incloure **criteris feministes** en les ordenances fiscals i en l'establiment de preus públics.
- ▶ Introduir criteris feministes en els processos de **contractació pública**.
- ▶ Crear subvencions concretes per a les diverses entitats de Barcelona per **fomentar projectes i iniciatives LGBTI** que visibilitzin la realitat de la diversitat sexual i de gènere.
- ▶ **Establir un condicionant LGBTI en els diferents concursos públics** en l'àmbit social i esportiu a l'hora d'encomanar una instal·lació, un centre cívic, etc., amb la intenció de fomentar la perspectiva LGBTI en tots els àmbits públics. Fer que això **sigui un criteri valuable i sancionador** en cas que no es compleixin els mínims establerts al concurs.
- ▶ Introduir en el projecte de demanda de subvencions el concepte LGBTI, per aplicar la perspectiva de diversitat sexual i de gènere dins dels projectes de les diverses que rebin diners de l'Ajuntament.
- ▶ Visualitzar la **memòria històrica feminista i LGBTI al nomenclàtor** de la ciutat i abolir les imatges sexistes dels espais públics.
- ▶ Commemorar la memòria històrica LGBTI.
- ▶ No atorgar subvencions a entitats o organitzacions vinculades a idearis que no posin al centre els drets de les dones en el sentit ampli.

► **Vetllar perquè no s'incorri en la discriminació de gènere o d'opció sexual** en la totalitat de les entitats dependents de l'Ajuntament de Barcelona. I en cas de discriminació per raó de gènere o opció sexual, expedientar i expulsar les persones responsables.

► Assegurar que tota empresa subcontractada per l'Ajuntament de Barcelona vetlli per la no discriminació de gènere o opció sexual en les seves contractacions, i que les condicions laborals siguin dignes, de qualitat i garanteixin els drets laborals, socials, sexuals, de gènere i personals de la treballadora.

► No subcontractar empreses que hagin incorregut en algun cas de discriminació per raó de gènere o opció sexual.

► **Visibilitzar les diades del col·lectiu LGBTI:**

- 31 de Març: diada per la visibilitat trans
- 26 d'Abril: diada per la visibilitat lèsbica
- 17 de Maig: diada contra l'LGBTI-fòbia
- 28 de Juny: diada per l'alliberament lèsbic, gai, bi, trans i intersex
- 23 de Setembre: diada per la visibilitat bisexual (i plurisexual)
- 6 d'Octubre: commemoració de l'assassinat de la trans Sònia
- 20 de Novembre: diada per la memòria trans
- 1 de Desembre: diada de la lluita contra el VIH/SIDA

► Defensar la **transversalització de les polítiques feministes i de diversitats sexuals i de gènere** en els diferents àmbits de l'Administració pública, que ha de treballar per utilitzar una documentació administrativa que s'adeqüi a l'heterogeneïtat de les famílies i elimini la distinció de gènere en el seus formularis.

► Assegurar una formació continuada i obligatòria en clau feminista que incorpori la visió de la diversitat sexual i de gènere per al conjunt de treballadores de l'Ajuntament, i de manera molt específica per als cossos de seguretat. D'aquesta manera, treballem per impulsar una Administració inclusiva que doni resposta a les necessitats de les dones i als interessos de les persones lesbianes, gais, bisexuals, trans i intersex tenint en compte el conjunt del cicle vital i les necessitats específiques de cada una de les seves etapes.

► L'Ajuntament ha reconegut com a interlocutor i representant del moviment Pride i l'associació d'empreses de serveis destinats a persones LGBTI ACEGAL, i ha deixat de banda el moviment popular que hi ha en aquest àmbit a Barcelona. **Reclamem a l'Ajuntament que trenqui amb Pride i amb el que representa: la mercantilització de la reivindicació LGBTI.** Des d'una candidatura municipalista apostem per mantenir el contacte amb els moviments LGBTI popular i històric, que han mantingut viva la flama de les reivindicacions i l'abolició de l'heteropatriarcat, per oposició a l'assimilacionisme capitalista i la desmobilització que promou Pride.

Garantir els drets de les treballadores sexuals

► **Perseguir qualsevol forma d'estigmatització i criminalització de les treballadores sexuals.**

► **Oferir formació específica per part de les treballadores sexuals cap als cossos policials** amb l'objectiu de desconstruir l'estigma.

- ▶ Oferir una **reparació** a les dones que hagin patit algun tipus de violència institucional.
- ▶ Crear un grup de dones dins de la Guàrdia Urbana amb formació específica en feminisme, prostitució i tràfic de dones que pugui intervenir des de la proximitat i que estigui en contacte amb les treballadores sexuals organitzades per tal de donar suport a les treballadores sexuals i a les persones en situació de prostitució forçada.
- ▶ Garantir que l'enfocament de l'**Agència per a l'Abordatge Integral del Treball Sexual (ABITS)** se centra en les necessitats reals de les dones i que s'evita qualsevol visió criminalitzadora. Dotant aquest organisme d'un pla pressupostari adient i suficient per garantir la millora amb recursos humans, materials i econòmics en l'atenció a les dones durant l'exercici de la prostitució, així com per garantir els plans alternatius d'ocupació, amb ajudes per a la formació i habitatges socials per poder viure amb la unitat de convivència, i assegurar prestacions econòmiques fins que es trobin llocs de treball alternatius.
- ▶ Oferir cursos de professionalització per a treballadores sexuals duts a terme per treballadores sexuals.
- ▶ **Crear una comissió d'avaluació amb activistes, treballadores sexuals i membres de l'Ajuntament** que elabori informes periòdics, amb capacitat de fer propostes vinculants i posant un èmfasi especial en l'avaluació de l'actuació de la Guàrdia Urbana.
- ▶ Incloure les llicències per a espais *meublé* en els plans d'usos. Incorporar mesures destinades a promoure l'autogestió i les formes d'ocupació cooperativa entre treballadores sexuals.
- ▶ Fer campanyes de denúncia del tràfic de dones, posant el focus en l'exigència d'acabar amb el tancament de fronteres, ja que aquest tancament genera les condicions que fan possibles la captació de dones per part de les xarxes i les situacions de violència posteriors. Exigir també un abordatge penal que posi al centre els drets de les dones que han patit situacions de violència en el marc del tràfic de persones.
- ▶ Garantir els màxims drets laborals per a les dones que treballin per a terceres persones.

Drets dels animals no humans

- ▶ **Traslladar i millorar les instal·lacions del Centre d'Acollida d'Animals de Companyia de Barcelona (CAACB).**
- ▶ Implementar programes de suport solidari amb animals de companyia.
- ▶ Construir en aquest mandat el **nou Centre d'Acollida i Adopcions per a Animals de Companyia (pendent de construcció des del 2004) al terme municipal de Barcelona.**
- ▶ **Obrir espais descentralitzats d'adopció felina** (gateres de Barcelona) en ubicacions centríques i diferenciades del futur CAACB, **gestionades públicament i amb convenis de col·laboració amb les entitats animalistes.**
- ▶ Elaborar programes educatius i formatius per ser impartits en escoles que fomentin el respecte i l'empatia cap als animals.

- ▶ **Fer formularis oficials per presentar denúncies** en cas de possible incompliment de la Llei de protecció dels animals o de l'Ordenança sobre la protecció, tinença i venda d'animals, i que es puguin presentar presencialment o telemàticament. Oferir informació detallada a la ciutadania sobre les gestions a fer per denunciar maltractaments o incompliments de la llei. Crear un telèfon gratuït per denunciar casos o demanar informació.

- ▶ Tancar la unitat canina de la Guàrdia Urbana i posar fi a qualsevol ús de gossos per part de la policia o les empreses privades de seguretat a la ciutat. Modificar els protocols policials per acabar amb la impunitat de la violència contra els animals que exerceixen funcions dins del cos.
- ▶ Instituir de forma pràctica i efectiva un grup de treball multidisciplinari per a intervencions en casos de síndrome de Noè, integrat per forces de seguretat, bombers, personal sanitari, voluntariat animalista i serveis socials.

- ▶ Crear la figura de la **defensora de l'animal** per assistir legalment persones que vegin vulnerats els seus drets amb relació als animals per part de l'Administració.

- ▶ **Fundar una clínica veterinària pública**, amb preus populars i raonables, i que sigui gratuïta per a les persones de Barcelona que per la seva situació econòmica, laboral o d'exclusió social no puguin fer front a les despeses relacionades amb els seus animals.

- ▶ **Crear el carnet d'adoptant** per afavorir les adopcions i que les persones adoptants es puguin beneficiar de descomptes en botigues i en les atencions als seus animals.

- ▶ Introduir incentius fiscals i ajuts per als comerços i botigues que formin part de la xarxa solidària amb el carnet d'adoptant.

- ▶ Elaborar i posar en marxa un protocol d'actuació i de coordinació entre els serveis socials (tant de caràcter municipal, com autonòmic i estatal) i les entitats animalistes per **garantir la seguretat i el benestar dels animals que estan a càrrec de les persones ateses per aquests serveis en els casos que requereixin tractament fora del seu domicili o una hospitalització.**

- ▶ Promoure l'esterilització dels coloms amb anticonceptius i acabar amb la pràctica de la mort massiva com a forma de control de la població.

HABITATGE.

L'accés a l'habitatge no es pot resoldre plenament en el sistema capitalista. El dret a l'habitatge és un dret fonamental que col·lideix de manera directa amb dues de les potes que sostenen el sistema: el dret a la lliure empresa i el dret a la propietat privada.

Això no obstant, no és excusa per no adoptar mesures en el curt i mitjà termini ni per no donar resposta a l'emergència residencial que vivim avui dia a la ciutat de Barcelona.

Amb un parc d'habitatge públic totalment irrisori, de menys del 2%, tota la gestió de l'accés a un dret fonamental com l'habitatge està en mans privades. És a dir, ens trobem que un dret bàsic està regulat gairebé del tot per l'economia de mercat. Caldria, per tant, posar sobre la taula la urgència de treure del mercat aquest dret fonamental i exigir que, com a mínim, s'equipari al dret a l'educació i al dret a l'atenció sanitària.

Fins a assolir la sobirania residencial, caldrà trobar eines capaces d'incidir, intervenir i avançar en la conquesta d'aquest dret de la mà dels moviments socials i les militants pel dret a l'habitatge, que es deixen la pell dia a dia buscant la manera de garantir un dret del qual cada cop hi ha gent més privada.

Cal recuperar habitatges i posar-los al servei de les classes populars, cal intervenir directament i indirectament en el mercat de l'habitatge i fer servir totes les eines possibles per evitar l'acumulació de propietats. Avui dia, a Barcelona el mercat del lloguer està en mans d'un 15% de propietàries. És imprescindible, també, no cedir un pam de sòl a mans privades i recuperar tots els terrenys que siguin possibles.

La gestió privada d'aquest dret, sovint en mans de bancs i fons voltors, exclou d'un contracte de lloguer el 30% de la població. Segons dades de la taxa AROPE, cal tenir en compte que quasi un 25%



d'habitants de Barcelona es troben en situació de pobresa o exclusió social, i que hi ha un 12% de persones en situació laboral activa en risc de pobresa. La xifra de precarietat és molt més alta si tenim en compte les persones que treballen en l'economia submergida. A més, la manca de mesures de regulació del preu del lloguer sumada a una visió especulativa de l'habitatge fa que la classe treballadora que sí que pot accedir a un contracte hagi de destinar de mitjana el 40% del seu salari a la despesa de l'habitatge. Cal tenir en compte, però, que aquesta dada és una mitjana i que el salari mitjà d'una auxiliar administrativa, per exemple, està al voltant dels 16.000 euros anuals, quan el preu mitjà del lloguer és de 1.066 euros mensuals. Per altra banda, no és el mateix l'esforç que ha de destinar a pagar el lloguer una persona de Nou Barris, que guanya de mitjana 22.000 euros anuals, respecte a una persona que viu a Sarrià Sant Gervasi i té una mitjana salarial de 49.000 euros. Si ens fixem, però, en l'SMI, veurem que es dona la paradoxa que necessitem gairebé el 100% de l'SMI per pagar el lloguer a la nostra ciutat, i això sense tenir en compte les despeses dels subministraments, que com és evident no podem deslligar del dret a l'habitatge.

També són conseqüència de la complicitat dels poders econòmics, judicials i polítics els més de 2.000 desnonaments que tenen lloc a Barcelona cada any. Desnonaments que serien molts més si no fos per la lluita de sindicats, grups d'habitatge, xarxes, PAH (Plataformes d'Afectades per la Hipoteca) i altres col·lectius dels barris. Cal lluitar activament amb el moviment pel dret a l'habitatge fins a assolir l'erradicació d'aquests actes de violència institucional. L'acumulació de manca de drets i de voluntat política troba la seva màxima expressió en el sensellarisme.

PROPOSTES

Gestionar l'emergència habitacional

- ▶ Prohibir la participació de la Guàrdia Urbana en els desnonaments que s'executen a la ciutat, així com dels bombers i qualsevol servei de l'Ajuntament, com ara la recollida de mobles dels pisos que han sigut desnonats.
- ▶ Posar tots els recursos necessaris per aturar tots els desnonaments. A la vegada, no esperar l'ordre judicial del llançament per començar a buscar alternatives residencials reals al mateix barri per si s'acaba executant l'expulsió. Prioritzar mantenir l'habitatge amb la mediació amb la propietat i, com a darrer recurs, procedir al pagament del deute. Evitar els reallotjaments en albergs i pensions, i arribar abans a acords amb la propietat per a la cessió de l'habitatge o llogar habitatge privat.
- ▶ Fomentar els actuals **centres d'allotjament temporal per a famílies (CATF)** i crear-ne de nous. Revisar-ne el funcionament i les condicions d'ús de cara a oferir plena autonomia a les famílies allotjades. Comptar els animals de companyia com a part de la família i garantir la continuïtat de la convivència. Dotant el CATF de recursos evitaríem destinar un import tan elevat —de milions— a allotjaments d'emergència, temporals i improvisats.
- ▶ Municipalitzar el Servei d'Intervenció en situacions de Pèrdua de l'Habitatge i Ocupació (SIPHO).
- ▶ **Prohibir els desnonaments d'habitatges de pisos municipals a persones sense alternativa residencial.** No té sentit malbaratar recursos públics fent desnonaments que la mateixa Administració haurà de gestionar amb més recursos.
- ▶ **Internalitzar la gestió d'allotjaments temporals per donar resposta immediata a les persones desnonades a l'espera d'adjudicació d'un habitatge d'emergència social.** Cal acabar amb la

transferència de diners públics a mans privades, però també amb la negligència en la responsabilitat política d'aquesta gestió. És escandalós que fons d'inversió puguin lucrar-se alhora amb les nostres llars i amb la gestió de la nostra expulsió.

► **Modificar la normativa de la mesa d'emergència.** Actualment a les persones en situació administrativa irregular i les persones desnonades d'un local comercial se'ls nega la possibilitat d'accedir a un habitatge d'emergència social davant una situació de pèrdua d'habitatge. Aquesta modificació del reglament ha d'incloure solucions per eliminar la llista d'espera actual, que en ocasions obliga les persones desnonades a esperar fins a tres anys per aconseguir l'accés a un habitatge d'emergència. Cal fer un reglament nou i habilitar formularis que no requereixin ni NIE ni DNI de manera obligatòria per poder accedir a la mesa, tal com s'ha fet a Sant Cugat del Vallès.

► **Acabar amb el sensellarisme** assegurant un acompanyament individual d'aquestes persones i garantint-ne els drets. Adjudicar-los una targeta moneder perquè puguin tenir autonomia en la cerca d'un lloc on viure.

► Posar fi al model d'atenció a persones sense llar basat en l'allotjament en albergs i generalitzar l'accés al model **Housing First** ('primer l'habitatge').

► **Crear el barri 74 de Barcelona amb totes les persones empadronades sense domicili fix** per donar visibilitat a la seva realitat i les seves dificultats, i dotar aquest barri d'un pressupost especial específic per aconseguir un sostre i inclusió social per a totes les veïnes.

► Mentre no es pugui garantir una llar per a tothom, habilitar albergs on s'admetin animals de companyia.

► **Garantir habitatge d'emergència a tots els districtes** i fer realotjaments en el mateix districte en el cas que calgui recórrer a albergs. Evitar generar situacions de desarrelament de l'entorn més proper de la persona que ha perdut la llar. Per a això, és imprescindible la gestió municipal i directa d'aquest servei.

Retenir i recuperar habitatges

► **Impulsar un referèndum per convertir Barcelona en una zona lliure de fons voltors.** Expulsar aquests fons d'inversió de la ciutat i expropiar-los els immobles perquè formin part del parc públic d'habitatge.

► **Recuperar els pisos turístics.** Barcelona té un excés de places d'allotjament turístic, que ha portat a una apropiació d'habitatges de la nostra ciutat per convertir-los en allotjaments turístics. Aquest fenomen ha desencadenat l'expulsió de les veïnes que hi viuen, l'augment del preu de mercat dels habitatges, la reducció de l'oferta i l'increment del negoci ja existent amb l'habitatge. S'han de preservar els habitatges per a les veïnes. Cal impulsar una normativa municipal a Barcelona, com ha fet Palma, que prohibeixi l'ús turístic de l'habitatge residencial i aplicar una **ordenança estricta que permeti reduir a la mínima expressió la viabilitat dels actuals pisos turístics de Barcelona.**

► Revisar l'ús secundari dels habitatges (consultes mèdiques privades, perruqueries, etc.). Generar un impost especial per gravar-los i facilitar-ne el trasllat a locals comercials.

- ▶ Mantenir que la qualificació d'HPO (habitatge de protecció oficial) sigui permanent, sense data de caducitat. Treballar amb l'Agència de l'Habitatge de Catalunya per fer una revisió a la baixa dels preus reguladors de l'HPO, amb l'objectiu que aquesta mesura destensi el mercat de lloguer i baixin els preus. Es calcula que Barcelona actualment comptaria amb un 30% d'habitatge protegit si no s'hagués posat data de caducitat a les qualificacions HPO.
- ▶ Obligar que es destini un 50% de l'habitatge de nova construcció i rehabilitacions a partir de 600 m² a HPO. Invertir recursos en el seguiment d'aquestes mesures i aplicar les sancions necessàries quan s'incompleixin.
- ▶ Lluitar per recuperar l'anterior regulació dels preus del lloguer i fer-la més restrictiva, a fi que derivi en una forta baixada de preus real amb l'objectiu que les classes populars no destinin més del 20% del seu salari a l'habitatge.
- ▶ Elaborar un **cens real de tot l'habitatge buit**. Aprovar una ordenança municipal que redefineixi com s'ha de fer aquest procediment.
- ▶ Exigir a l'Administració competent la recuperació immediata dels pisos de la Sareb i de totes les entitats financeres que van ser rescatades amb diner públic perquè siguin incorporats al parc públic d'habitatge.
- ▶ Expropiar de manera immediata, per raons d'interès general i sense compensació econòmica, tot el parc d'habitatge buit propietat d'entitats financeres, fons voltors i d'inversió i grans tenidors, per incorporar-lo al parc públic d'habitatge.
- ▶ **Obrir expedients sancionadors per utilització anòmala dels habitatges**. Les previsions de la Llei 18/2007, del dret a l'habitatge, permeten evitar la utilització anòmala dels habitatges que s'hagin detectat com a desocupats. Desplegar la Llei 1/2022 d'emergència en l'àmbit d'habitatge i sancionar l'habitatge que no estigui destinat al seu ús social, i arribar si cal a l'expropiació forçosa.
- ▶ **Aplicar a tots els habitatges recàrrecs en l'IBI** de fins al 150% de la quota líquida de l'impost. S'aplicaran desgravacions si és l'habitatge de residència habitual de la persona propietària o si és un habitatge de la borsa de lloguer municipal. Els ingressos es destinaran a habitatge públic.
- ▶ Elaborar un informe, a partir de la informació pública ja existent i de recerca pròpia, **sobre els béns que l'Església catòlica s'ha apropiat a través del mecanisme de la immatriculació**. L'objectiu és poder fer des de l'Ajuntament la denúncia pertinent per recuperar aquests immobles a fi de donar-los usos socials i públics.
- ▶ **L'església hauria de pagar l'IBI** i tots els impostos municipals. Denunciem que actualment estan exempts d'IBI immobles que no són centres de culte, una situació que cal canviar des de l'Ajuntament.
- ▶ Explorar totes les **mesures fiscals** possibles per gravar les propietats que no siguin la residència habitual de la persona propietària. Destinar aquesta recaptació a habitatge públic.
- ▶ Impulsar la masoveria urbana.
- ▶ Donar suport i **defensar el dret a l'ocupació** tant des de la institució com des del carrer, i intentar aconseguir la màxima regularització d'aquests habitatges i estabilitat de les persones que hi viuen.

- ▶ Treballar en estratègies perquè l'habitatge habitual sigui inembargable.
- ▶ Implementar un **contracte de lloguer únic**, inspeccionat per les Oficines de l'Habitatge, per reduir la posició de força de la propietat i de l'API (agent de la propietat immobiliària).

- ▶ Lluitar de la mà dels moviments socials i del moviment pel dret a l'habitatge per assolir contractes de lloguer d'un mínim de deu anys de durada.

- ▶ Estudiar mesures per evitar que es puguin oferir en lloguer habitatges sense una certificació energètica mínima.

- ▶ Municipalitzar el sòl urbà.

- ▶ **Perseguir i sancionar l'assetjament immobiliari**, i posar especial atenció en les finques que viuen processos de rehabilitació.

- ▶ Esmerçar esforços en **publicitar els drets de les persones llogateres**. Fer una campanya publicitària útil que les dirigeixi a l'OMIC (Oficina Municipal d'Informació a les Persones Consumidores) davant de qualsevol dubte o irregularitat.

- ▶ Fer seguiment de les pràctiques de les API i sancionar les pràctiques abusives contra les persones llogateres.

- ▶ **Donar les màximes facilitats a les persones en perill de perdre el seu habitatge**. Millorar la coordinació de serveis socials i Oficines de l'Habitatge per poder fer tots els tràmits en una sola visita (finestreta única). Implementar el projecte XARSE (Xarxa de Resposta Socioeconòmica) a tots els districtes.

- ▶ **Tenir taules d'habitatge a tots els districtes** on hi participin els agents socials i cívics involucrats en la defensa del dret a l'habitatge. Fer d'aquestes taules espais on prendre decisions de forma bilateral i que tinguin incidència real en les polítiques d'habitatge i benestar social. Establir mecanismes que garanteixin la funcionalitat d'aquest espai decisorí.

- ▶ **Fer seguiment i exigir el compliment de la Llei 24/2015**, de mesures urgents per afrontar l'emergència en l'àmbit de l'habitatge i la pobresa energètica. Executar les mesures sancionadores. Cal recordar que segueix vigent la mesura d'oferir lloguers socials obligatoris per parts dels grans tenidors a les persones que acreditin vulnerabilitat.

Ampliar el parc d'habitatge públic

- ▶ Fer un cens del sòl urbanitzable i denunciar els propietaris que mantinguin sense ús aquest sòl durant més de dos anys. Fer complir la legislació vigent catalana en matèria d'habitatge sobre l'expropiació forçosa del sòl declarant l'incompliment de la seva funció social.

- ▶ **Blindar el sòl públic**: establir el compromís de no vendre'l i limitar-ne la permuta a casos excepcionals i d'interès general.

- ▶ Gestió pública i directa del manteniment, la rehabilitació i la construcció d'habitatge nou municipal.

- ▶ Tot l'habitatge públic ha de ser lloguer i de gestió directa.
- ▶ Recuperar sòl públic per a la construcció d'habitatge públic. Exigir el sòl ocupat actualment per equipaments militars, com seria el cas de la **caserna del Bruc**, la caserna de travessera de Gràcia, etc. Recuperar el sòl urbanitzable destinat a la **Fira de Barcelona** no renovant el contracte de lloguer, per exemple.
- ▶ Augmentar el parc d'habitatge públic, fent un ús tàctic de la compra a través del tanteig i retracte i la rehabilitació.

Habitatge i subministraments per a tothom

- ▶ Reforçar la xarxa d'habitatges destinada a donar **resposta a les víctimes de violència de masclista**.
- ▶ Elaborar un pla de xoc per a l'**emancipació juvenil** amb recursos, ajudes, habitatge dotacional, intermediació i promoció de noves formes d'accés a l'habitatge.
- ▶ Revisar la **llista de sol·licitants d'habitatge públic** de manera periòdica i fer-la molt més transparent.
- ▶ Assegurar la **no discriminació en l'accés a l'habitatge per raó d'opció sexual, identitat o expressió de gènere i/o identitat ètnicoracial**.
- ▶ Ampliar el parc públic incorporant a la perspectiva de gènere la de situació administrativa i ètnicoracial en les condicions d'accés.
- ▶ **Garantir que un percentatge del parc públic d'habitatge es destini considerant situacions de vulnerabilitat d'origen no estrictament econòmic** (persones del col·lectiu LGBTI que tenen la necessitat d'allunyar-se de l'entorn familiar, persones migrades que no disposen d'una xarxa de suport, etc.).
- ▶ Promoure una legislació que garanteixi l'accés en igualtat de condicions a totes les persones amb **diversitat funcional** que requereixin un habitatge adaptat.
- ▶ Obligar a complir els paràmetres tècnics d'accessibilitat a totes promocions d'habitatge.
- ▶ **Crear una xarxa pública de pisos tutelats** per garantir l'accés en igualtat de condicions a totes les persones amb malalties mentals que ho necessitin per tal d'afavorir-ne l'autonomia i la integració social.
- ▶ **Supervisió de l'estat dels habitatges** on resideixen persones grans o amb diversitat funcional i oferir ajuts per al condicionament.
- ▶ **Garantir els subministraments bàsics** a totes les llars: prohibició dels talls de subministrament a persones en risc d'exclusió social i condonació del deute.
- ▶ **Instal·lació dels comptadors** en llars en situació d'ocupació sense títol habilitador.

- ▶ Fer que els comptadors socials arribin a totes les llars en situació de dificultat per pagar els subministraments. Donar suport a les treballadores de serveis socials i seguretat jurídica per fer tots els tràmits necessaris amb les empreses distribuïdores.
- ▶ Presentar-se com a acusació particular contra els abusos policials (cos de Mossos d'Esquadra) al moviment per l'habitatge i donar cobertura legal gratuïta a totes les causes obertes del moviment per l'habitatge a Barcelona.
- ▶ Fer públiques les dades de desnonaments de pisos municipals de manera retroactiva, en l'actualitat i els previstos. També els motius.
- ▶ Fer públiques les dades d'habitatges municipals buits i l'estat en què es troben. Reformar aquests pisos i entregar-ne les claus urgentment a famílies de la mesa d'emergència.
- ▶ Dissoldre l'operador metropolità d'habitatge actual, en què el 50% del capital és dels fons voltors Cevasa i Neinor Homes. Crear un operador i una constructora 100% públics.
- ▶ Dissoldre i liquidar la Cambra de la Propietat Urbana de Barcelona fent les previsions pertinents pel que fa a la destinació del personal, l'elaboració de l'inventari dels béns, drets i obligacions, i l'adscripció del patrimoni.
- ▶ Comprometre l'Ajuntament a no denunciar les ocupacions en habitatges tal com recull l'article 1.1 de la Llei 1/2023, de 15 de febrer, que afegeix l'article 5.2.g a la Llei 18/2007.
- ▶ Mantenir l'actual estructura dels Punts d'Assessorament Energètic i dotar-los de més pressupost per reduir els temps d'espera —que a dia d'avui pot arribar als quatre mesos en algun districte—, i assegurar l'atenció presencial sense demanar hora a les oficines.
- ▶ Aportar dades amb una periodicitat anual de l'estat de la pobresa energètica a la ciutat per poder implementar polítiques públiques que responguin a l'evolució de la problemàtica. Potenciar el grup de treball de pobresa energètica del Consell de l'Habitatge Social de Barcelona com a espai per valorar comunitàriament l'eficàcia de les polítiques impulsades.

LLENGUA I CULTURA.

LLENGUA

El 2020 es van publicar els resultats de l'Enquesta a la Joventut de Barcelona (a càrrec del mateix Ajuntament), de la qual destaca una dada preocupant: l'ús del català entre el jovent no arriba al 50% a cap districte. A banda, més de la meitat de la població de Barcelona (el 53%) no parla mai el català o el parla poc. A més a més, els resultats per districtes indiquen que, en alguns casos, la situació és alarmant: per exemple, a Nou Barris només un 5% del jovent fa servir el català com a llengua habitual.

El mateix consistori recull la llengua com un eix de discriminació a la ciutat, i així ho plasma l'Informe de l'Observatori de les Discriminacions a Barcelona 2021: «L'índex global de discriminació assenyalava el gènere com el motiu principal de discriminació als barris, ja que el 7,7% de les barcelonines afirmen que han experimentat alguna forma de discriminació al seu barri de residència pel sol fet de ser dones. En segon lloc, el 6,9% de totes les persones entrevistades manifesten que han estat discriminades per motiu de la seva ideologia política i el 6,1%, per la llengua que utilitzen». A més, aquesta discriminació és més habitual entre la població barcelonina nascuda a l'estranger, fet que denota que hi ha una correlació evident entre la discriminació per raons de llengua i la ideologia i els comportaments racistes i classistes.

La ciutat de Barcelona viu immersa en les dinàmiques de la globalització mundial, i això es fa palès en la renovació constant de la Marca Barcelona, que comporta processos com la gentrificació i la consegüent expulsió de les veïnes dels barris. Una altra conseqüència és el procés de substitució lingüística, que s'accentua encara més amb l'augment de la castellanització i l'anglització (en menor mesura) a la ciutat, a la vida pública. A més, les grans ciutats pateixen més directament les dinàmiques, les polítiques i les conseqüències d'un estat, i en el cas de Barcelona l'espanyolisme, com a dinàmica sistèmica i estructural, hi té una forta presència.



Davant la realitat present, en la qual l'ús social del català es veu amenaçat arreu del domini lingüístic i, en especial, a grans ciutats com la nostra, calen polítiques efectives, que siguin dissenyades amb una voluntat real de capgirar la tendència —fruit de la deixadesa i la manca de responsabilitat i interès de governs anteriors— i normalitzar l'ús de la llengua en totes les capes de la societat, independentment de l'edat, la procedència, el barri de residència o les condicions socioeconòmiques.

PROPOSTES

- ▶ **Vetllar perquè es compleixi íntegrament el Reglament d'ús de la llengua catalana a l'Ajuntament de Barcelona**, així com l'article 4 de la Llei 22/1998, de 30 de desembre, de la Carta municipal de Barcelona.
- ▶ A tal efecte, **es crearà la Regidoria de Protecció de la Llengua Catalana i una Direcció**. La Regidoria farà desplegament del Reglament, actuarà com a òrgan de seguiment de la normativa i actuarà en els casos en què no es compleixi. A més, desenvoluparà altres funcions com assessorament, formació i dinamització de la llengua i la cultura catalanes, en col·laboració amb el Consorci per a la Normalització Lingüística (CPNL) i altres agents dels barris que compleixin aquestes mateixes funcions en el seu àmbit territorial.
- ▶ **Incrementar el nombre de delegacions del CPNL a Barcelona** per poder cobrir la demanda d'inscripcions de persones novvingudes que volen aprendre la llengua, i d'aquesta manera reduir o eliminar la llista d'espera que es genera habitualment. Per planificar aquest increment de centres cal fer un estudi de detecció de les mancances i necessitats dels diferents districtes i barris, com a resultat d'un treball coordinat amb el mateix CPNL. A més, l'Ajuntament ha d'incrementar el pressupost que transfereix al CPNL perquè aquest organisme potenciï la tasca de dinamització que desenvolupa a la ciutat (amb iniciatives com el Voluntariat per la llengua, les parelles lingüístiques i altres que creïn espais distesos de socialització en català per a persones novvingudes).
- ▶ En la línia del punt anterior, s'han de **reforçar i crear espais municipals** (centres cívics, casals de barri, Barcelona Activa, etc.) **que ofereixin activitats lúdiques** a través de les quals les persones novvingudes puguin tenir un contacte amb la llengua de manera distesa i en contextos informals que en garanteixi l'aprenentatge, la pràctica i la millora.
- ▶ Informar els propietaris d'establiments comercials —especialment els que tenen previst obrir o ho han fet fa poc— de la normativa referent a la Llei 1/1998 de política lingüística i la Llei 22/2010 del Codi de consum de Catalunya, que estableix que tant els rètols d'activitat (per exemple: joieria, restaurant, mobles, viatges, etc.) com les llistes de preus i de serveis, les senyalitzacions, les indicacions, etc. (entrada i sortida, horaris, indicacions de seccions, etc.) i tota la resta de senyalització fixa han de ser com a mínim en català, i denunciar-ne d'ofici l'incompliment.
- ▶ Relacionat amb el punt anterior, **crear un servei municipal de traducció per a webs, cartelleria i altres materials** per assegurar que la comunicació externa dels establiments comercials és, com a mínim, en català.
- ▶ **Vetllar perquè tota la plantilla municipal tingui un coneixement adequat de la llengua catalana i l'usi de manera preferent per desenvolupar les seves tasques.**
- ▶ Incorporar, com a **criteri de contractació d'empreses externes** (menjar per emportar, monitors, centres cívics, etc.), **el requisit lingüístic** (coneixement i ús de la llengua catalana) **de la seva plantilla.**

- ▶ **Garantir que totes les comunicacions institucionals i oficials (internes i externes) de l'Ajuntament es faran en català**, tal com estableix l'article 14.1 del Reglament: «Els llibres, les revistes i, en general, tots els cartells, opuscles i publicacions que editi l'Ajuntament de Barcelona, com també els missatges que s'emetin a través dels mitjans de comunicació i la publicitat institucional, s'han de fer normalment en català, llevat dels específicament destinats a la promoció exterior, als usos turístics, que es poden fer en la llengua de les persones destinatàries». Això inclou els usos simbòlics de la llengua, com per exemple en casos com el pregó de la Mercè o els pregons de les festes majors dels barris.
- ▶ Així mateix, **vetllar perquè tots els càrrecs institucionals s'expressin en català en exercici del seu càrrec públic en qualsevol canal**, incloses les xarxes socials. Així ho estableix l'article 15 del Reglament «Els càrrecs de l'Administració municipal, siguin o no electes, s'han d'expressar normalment en català en els actes públics celebrats i les actuacions fetes dins l'àmbit lingüístic català, quan la intervenció sigui per raó del càrrec o representin la corporació sense perjudici d'utilitzar també altres llengües».
- ▶ Reconèixer totes les altres llengües presents a la ciutat i minoritzades al llarg de la història, i establir-hi llaços de solidaritat i lluita a través de planificar programes de difusió, coordinades amb els moviments socials, per a la seva visibilització a les aules.
- ▶ Vetllar pel compliment de l'article 16 del Reglament: **«Les entitats que rebin una subvenció de l'Ajuntament es comprometen a utilitzar preferentment el català en tot el material gràfic i audiovisual adreçat al públic** (cartells, anuncis, comunicats, etc.) quan estigui vinculat a l'objecte de l'ajut o el conveni, i així s'haurà de preveure en els corresponents convenis i bases».
- ▶ En aquest sentit, doncs, cal **garantir que l'oferta municipal en l'àmbit del lleure, l'oci i la cultura de la ciutat sigui preferentment en català, com a mínim en un 80%** d'aquestes activitats.
- ▶ Oferir tallers de formació i sensibilització a tota la plantilla municipal i d'empreses externes contractada per l'Ajuntament per evitar que es facin uns usos discriminatoris de la llengua en el desenvolupament de les seves tasques, especialment en aquelles d'atenció al públic o comunicació amb la ciutadania, i per evitar que la llengua es converteixi en un límit o barrera per a les persones migrades en l'accés a serveis municipals o d'empreses externes contractades per l'Ajuntament.
- ▶ Promoure la presència de revistes en català en espais públics de la ciutat com ara biblioteques, escoles i centres culturals.

CULTURA

Des del municipalisme proposem que les institucions promoguin l'accés lliure a la cultura. Alhora creiem que cal democratitzar la producció cultural a partir de la municipalització dels serveis i equipaments culturals existents per ser gestionats de forma comunitària. Així mateix, apostem per projectes de base i de barri. Les infraestructures públiques de lliure accés han de crear el context que permeti generar una cultura crítica i independent i que afavoreixi les expressions culturals catalanes i en català.

El model cultural de Barcelona dels darrers cinquanta anys, després de la dictadura feixista, ha apostat pel màrqueting i l'especulació cultural a partir d'esdeveniments i equipaments culturals, i per la industrialització d'aquest sector, cosa que el sotmet a lògiques de mercat i discursos neoliberals, d'homogeneïtzació, elitització i precarització laboral. L'aposta de l'oferta cultural local —que va des del Macba fins al Grec— està dins de la imatge i del projecte de la marca Barcelona, sense afany crític i amb preus inassequibles. L'actual model barceloní de cultura —mercantilitzada, estandarditzada, homogenia i neoliberal— és una opció que les institucions municipals de Barcelona abracen plenament, en massa ocasions des del clientelisme, i que precaritza la classe treballadora.

La cultura és una eina de les classes populars per disputar l'hegemonia cultural, política i social. És una eina i una font de transformació social, però també de cohesió social. Cal vetllar per la presència equilibrada de dones i homes en l'oferta cultural de la ciutat, així com per una cultura amb perspectiva feminista, LGBTI i antiracista.

La cultura es fa d'esquena als barris i d'esquena a la cultura popular i de base. Però és un dret social —tant la producció com el consum— que ha de quedar fora de les dinàmiques del mercat i que no ha d'esdevenir una mercaderia ni pot ser focus de precarietat laboral. Per això, des de la CUP volem revertir aquesta situació i generar una vertadera cultura democràtica, popular, crítica, emancipadora, feminista, antiracista i antiautoritària i feta des dels barris.

PROPOSTES

► **Municipalitzar els serveis i equipaments culturals per generar una xarxa d'espais que garanteixin el lliure accés a la cultura a tota la ciutadania**, tant com a persones usuàries com a productores de cultura, per facilitar una cultura crítica i independent. Es proposa substituir el règim de subvencions, que pot arribar a generar clientelisme, per un conveni laboral específic del sector cultural i per accés a infraestructures públiques, tant referit a infraestructures destinades a la producció cultural —sales d'assaig musical i teatral, tallers o escoles d'art— com a espais de difusió —sales de concerts, auditoris, teatres, sales d'exposicions o centres cívics—. Alhora, donar suport a l'organització col·lectiva de creadores culturals.

► **Promoure les iniciatives autogestionades de creadores i la cultura popular**. Una altra via per substituir l'actual règim de subvencions és el suport a infraestructures, espais, equipaments, vivers i xarxes per promoure iniciatives autogestionades a partir de les quals poder produir la cultura de forma independent, autoorganitzada, associativa i autònoma sense dependre del finançament públic o privat. Per evitar la folklorització de la cultura popular, les institucions han de fomentar-ne l'organització col·lectiva.

- ▶ **Garantir l'accés a la formació creativa i artística pública i de qualitat als barris i a les classes populars** per combatre l'elitització de la producció cultural en àmbits com ara la música, la creació plàstica, digital, videogràfica i sonora, els espectacles en viu i l'expressió corporal, la ràdio i la televisió, etc. (en col·laboració amb l'educació pública).
- ▶ **Establir l'educació i la difusió com a prioritats per democratitzar la cultura.** Reforçar la formació creativa i artística en el sistema educatiu i promoure la difusió de la cultura als mitjans de comunicació públics. Una cultura que entenem enfocada en drets: dret a poder-la consumir, dret a produir-la i drets laborals per a les persones que treballen en el sector.
- ▶ **Pacte per la dignitat de les condicions laborals de la classe treballadora en la cultura.** Gairebé el 60% dels treballadores de la cultura declaren uns ingressos inferiors als 1.500 euros mensuals procedents de l'activitat cultural, molt per sota del salari mitjà, segons dades de l'informe Condiciones laborales y de vida de los artistas y profesionales de la cultura tras la pandemia, de la Fundació La Caixa (2023). I això és així tot i que l'Institut de Cultura de Barcelona (ICUB), dependent de l'Ajuntament, és un de les principals agents culturals de la ciutat. A través dels seus programes i projectes i de la seva participació en consorcis, l'ICUB ha de poder assegurar que els recursos públics només seran destinats a projectes i institucions culturals diversos que garanteixin unes condicions laborals dignes. Les treballadores de la cultura han de tenir una situació laboral digna i aquesta ha de ser una de les prioritats de l'Ajuntament de Barcelona. Per això proposem un pacte d'erradicació de la precarització laboral que inclogui la incentivació del sindicalisme de classe en aquest sector i la signatura d'un conveni laboral que garanteixi condicions laborals dignes per a les persones treballadores.
- ▶ **Planificar democràticament la cultura i promoure la cultura local.** Crear espais democràtics de persones usuàries i creadores que planifiqui la política cultural des dels barris en el marc de l'ICUB. Promoure la gestió cívica dels equipaments municipals lligats a la cultura. Alhora, fomentar la participació de la ciutadania en les entitats i les associacions de caràcter cultural, i impulsar la creació cultural local.
- ▶ Fomentar una cultura amb continguts i metodologies decolonials, feministes, anticapacitistes, populars, antifeixistes i ecologistes, i donar suport a aquelles iniciatives i espais que la promoguin, així com les aliances i estratègies entre elles.
- ▶ **Difondre la cultura en els mitjans públics, privats i comunitaris.** La cultura necessita difusió en el marc dels mitjans de comunicació públics, privats i comunitaris d'àmbit municipal. Els recents acomiadaments a Betevé i la cancel·lació de programes culturals com ara Àrtic, La família barris i La cartellera dificulten la difusió de la cultura i la creació de llocs de treball en aquest sector. Són programes i espais que cal recuperar en els mitjans públics.
- ▶ **Gran pacte per la cultura en català a Barcelona.** Cal revertir el procés de brussel·lització de Barcelona (a Brussel·les, capital de Flandes, un 90% de la població és de parla francesa i només un 10% de parla flamenca). Actualment, a Barcelona només un 28% dels joves usa de forma habitual el català. En aquest sentit, cal actuar amb contundència i urgència per revertir aquesta situació. Per aconseguir-ho és fonamental que la cultura de referència per a la ciutadania sigui en català. Cal un gran pacte perquè el català sigui hegemònic en l'oferta cultural i mediàtica de la ciutat. L'Ajuntament ha de liderar aquest pacte amb iniciativa política i recursos públics.
- ▶ **Promoció de la cultura entre el jovent i la infància.** Des del municipalisme proposem destinar el 20% del pressupost de l'ICUB (uns 32 milions d'euros a l'any) a fer accessible al jovent i la infància l'oferta cultural de Barcelona. Segons diversos estudis, un de cada tres infants i joves de Barcelona viu

en risc de pobresa. Això es tradueix en uns 80.000 infants i joves, una situació que limita l'accés a la cultura de gran part de la població en aquestes edats: tant pel que fa a l'aprenentatge d'ensenyaments artístics com a l'assistència a l'oferta cultural en viu i editada. L'Ajuntament ha de posar en el centre de les seves polítiques culturals fer possible que tots els infants i joves de la ciutat tinguin les mateixes oportunitats en l'accés a les activitats culturals (ensenyaments artístics, la cultura en viu, continguts culturals publicats, continguts culturals en línia, etc.).

- ▶ **Potenciar l'intercanvi cultural amb la resta dels Països Catalans.** Barcelona ha de promoure la col·laboració entre creadores culturals d'arreu dels Països Catalans.
- ▶ **Promoure l'ús de les noves tecnologies digitals en l'àmbit cultural.** És fonamental la capacitat i la formació perquè la ciutadania adquireixi les competències digitals —especialment entre la gent jove i la gent gran— per a la creació, però també per fer-les servir críticament.
- ▶ **Accés gratuït de la ciutadania a tots els equipaments públics i als esdeveniments en què participa l'Ajuntament.** Apostem per una cultura d'accés lliure i que participi a l'espai públic. L'Ajuntament prioritzarà i promourà tot allò organitzat per ser de lliure accés per al públic, de caràcter gratuït i que, per tant, potencii el retorn social.
- ▶ Garantir l'ús de l'espai públic a les entitats i col·lectius de cultura popular (gegants, diables, bèsties de foc, colles castelleres, balls de bastons, falcons, muixerangues, cercaviles, etc.) i eliminar les traves burocràtiques que actualment està posant l'Ajuntament.
- ▶ Augmentar el finançament de les mostres de cultura popular i tradicionals dels Països Catalans com a mesura per a la cohesió del territori, l'ús de la llengua catalana i l'enfortiment dels barris.
- ▶ Gestió popular dels recursos tècnics (so, tanques, il·luminació, tarimes, taules i cadires, etc.) per a la realització dels actes al carrer de les coordinadores d'entitats, els col·lectius populars i l'associacionisme organitzat als barris.
- ▶ Crear un mapa de centres de culte de Barcelona, optar pel model francès de propietat pública dels centres que cedeixen l'ús per a actes religiosos i recuperar el model inicial d'interconfessionalitat del centre Abraham de la Vila Olímpica.

MITJANS DE COMUNICACIÓ

Considerem que des del municipalisme s'ha d'apostar per la garantia del dret a la informació i la comunicació com a eina d'autoorganització i apoderament. Com un instrument per aconseguir una societat més justa i lliure. Els mitjans de comunicació són un espai clau per garantir la llibertat d'expressió i d'informació d'una forma democràtica: perquè promouen el debat públic, perquè generen opinió pública i perquè difonen la informació amb la qual després la ciutadania prendrà decisions polítiques i podrà exercir els seus drets.

La informació i la comunicació no són una mercaderia, són drets: garantir el dret a saber és part essencial per crear una ciutadania lliure, com també ho és el dret a dir, a comunicar i a expressar-se lliurement. No és una mercaderia perquè el mercat no pot garantir aquest dret, això només es pot aconseguir amb polítiques públiques i des de l'autoorganització popular.

El mercat genera desinformació des dels seus mitjans privats amb els continguts que aquests emeten —per interessos comercials o polítics i a partir de les *fake news*—, els quals impedeixen un debat lliure i fonamentat. De fet, els mitjans són espais des d'on el capitalisme difon la seva ideologia, especialment a través del sector privat, que és absolutament hegemònic a la nostra ciutat.

El panorama mediàtic de Barcelona acull diferents àmbits: l'espanyol, el català i el local, que se superposa i alhora és hegemònic dins de l'àmbit autonòmic. Diferents mitjans considerats d'àmbit català tenen la redacció a Barcelona i això fa que moltes vegades, també a partir de l'efecte de capitalitat, sigui l'escenari de la majoria de mitjans d'àmbit autonòmic. Els mitjans privats, sobretot els d'àmbit estatal, en la línia del que passa arreu del país, tenen un ampli predomini enfront dels mitjans públics pel que fa a audiència. La informació local amb prou feines està coberta per mitjans privats i de districte o barri, per altres com ara *Metròpoli Abierta*, *Línia Barcelona* o *Tot Barcelona* o per algunes seccions de local en mitjans d'àmbit català com ara *El Periódico* o *La Vanguardia*. El paper de Betevé en un context de comunicació de proximitat en precari és fonamental, tant per l'impuls que pot donar a la cultura com per la informació local entesa com a servei públic.

Els mitjans de comunicació sorgits de l'autoorganització popular han de ser la prioritat per a una proposta municipalista. En l'actual sistema de comunicació local, els mitjans comunitaris estan en situació de subdesenvolupament. Els existents, com ara *la Directa*, són d'àmbit nacional. *La Veïnal* no deixa de ser un projecte de televisió en línia, sense llicència de TDT. Actualment, les ràdios lliures són patrimoni de la cultura d'autoorganització popular, tot i que en els darrers anys se n'han tancat unes quantes. Mitjans com ara *Ràdio Contrabanda*, *Ràdio Bronka* i *La MoscaTV* sobreviuen com poden sense un marc regulador autonòmic o estatal suficient, però tampoc són una aposta política per part del consistori. La promoció i l'organització dels mitjans comunitaris serà una de les prioritats d'una candidatura municipalista com la nostra.

Tot i el paper clau de la televisió pública local per garantir la informació local, s'han de reforçar els mecanismes contra les ingerències partidistes, però també contra la tecnocràcia en què es pot convertir aquest consell d'administració desvinculat de la voluntat popular, i que acaba sent totalment insensible a les reivindicacions laborals de les treballadores de Betevé i al dret a la informació i a la comunicació de la ciutadania.

La llengua dels mitjans de comunicació —tant públics com privats i comunitaris— ha de ser el català. La promoció de la cultura, així com la defensa i protecció de la cultura i llengua catalanes i el coneixement

ment mutu de les realitats de la resta del país, ha d'estar entre els principis rectors dels mitjans de comunicació municipals.

Alhora, els mitjans públics han de promoure valors democràtics, prioritzar una perspectiva del bé comú i les classes populars i ampliar la mirada per incloure una perspectiva de classe, antiracista, feminista i LGBTI, i incloure de forma equilibrada la diversitat social de la ciutat així com els infants, joves i persones grans.

PROPOSTES

- ▶ **Canviar la governança de Betevé cap a un control popular.** Crear un consell d'administració més ampli on hi hagi també una quota de representants de moviments socials, i una altra per a les persones treballadores de l'ens públic i de representació veïnal. L'actual configuració del consell d'administració si bé pot ser independent del consistori, no es pot convertir en un aparell tecnicoburocràtic que avaluï polítiques neoliberals contra la classe treballadora, per la qual cosa reclamem que es readmetin les treballadores acomiadades per repressió sindical i que es prohibeixi l'externalització de la producció d'informatius i de programes.
- ▶ **Garantir el dret a l'accés dels moviments socials a Betevé.** Els moviments socials de la ciutat tenen dret a accedir als mitjans de comunicació públics a partir de programes específics que els donin veu directament.
- ▶ **Recuperar la televisió i la ràdio de proximitat.** Betevé ha sigut un referent en informació local i de proximitat en català, i tot i així les direccions successives l'han anat reduint a la mínima expressió, retirant programació en directe, tant a la televisió com a la ràdio, i eliminant les televisions de barri integrant-les a l'estructura central de la cadena. Per tant, apostem per recuperar les televisions de barri i que es tornin a obrir les seues tancades als districtes; perquè es reprenquin formats televisius informatius i culturals en directe i en català al matí i a la tarda, recuperant la connexió amb les mobilitzacions populars que sempre havia tingut Betevé, i per tornar a generar programació informativa i d'entreteniment en directe a Betevé Ràdio.
- ▶ **Promoure els mitjans comunitaris.** Proponem que s'obrin llicències per a mitjans audiovisuals comunitaris no lucratius i de base assembleària —fins a ser un terç del total— i que es generi una xarxa pública d'equipaments i infraestructures mediàtiques obertes a les iniciatives de mitjans autogestionats de districte o de ciutat. L'objectiu és afavorir la comunicació local vinculada a les lluites per l'emancipació de les classes populars. Aquestes infraestructures també podrien servir per a iniciatives de mitjans organitzats en forma de cooperativa de periodistes. A més, cal ressaltar que la comunicació de proximitat té un paper clau en el foment de la vida associativa i de l'esperit crític i lliure, i actualment es troba en una situació de precarietat clara. La promoció de mitjans autogestionats pot resoldre el buit existent i garantir alhora els drets a la informació i la comunicació des de fora del mercat.
- ▶ **Promoure l'educació en comunicació.** L'educació en comunicació té dos vessants: la formació de la ciutadania en la lectura crítica de la informació que ens arriba dels mitjans de comunicació i les xarxes socials, i la capacitació per a la creació de mitjans o d'informacions. L'Ajuntament ha de col·laborar i potenciar els moviments socials que treballen en aquesta línia d'autoorganització popular i generar programes i campanyes que garanteixin la universalitat d'aquests drets.
- ▶ **Interactuar i col·laborar dins de l'espai català de comunicació.** La televisió pública de Barcelona, com a ens públic audiovisual d'una de les capitals del país, hauria de fomentar la interacció amb els

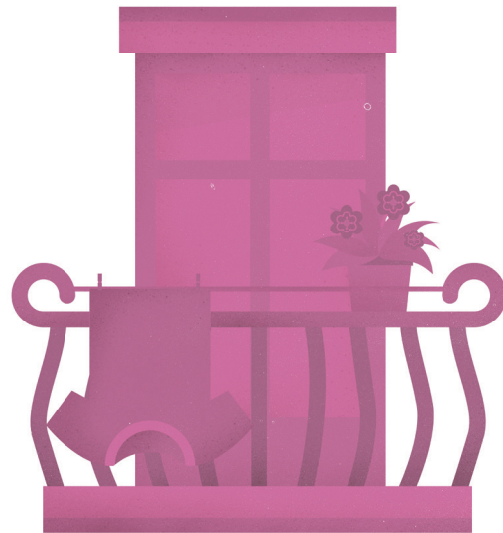
diferents mitjans de comunicació en català d'arreu dels Països Catalans, amb especial èmfasi en els mitjans audiovisuals i públics a través d'algun tipus de plataforma estable de col·laboració i compartició de continguts.

- ▶ Internalitzar tota la plantilla i recuperar treballadores després dels acomiadaments. Incrementar el pressupost per fer-ho viable.

MODEL ECONÒMIC I TREBALL.

MODEL ECONÒMIC

El model econòmic de la nostra ciutat està absolutament determinat per les lògiques capitalistes i la inserció en el mercat global. La reconversió industrial dels anys setanta i vuitanta va fer que moltes fàbriques tanquessin i d'altres fossin deslocalitzades cap a altres països o traslladades als nous polígons industrials de la primera o la segona corona comarcal. La terciarització de l'economia es va produir de forma accelerada, però curiosament és un procés que encara segueix i no ha tocat sostre tot i que el sector serveis ja suposa el 90% de l'activitat econòmica de Barcelona. En el context de la integració a la Unió Europea, els Jocs Olímpics del 92 i la intensificació de la globalització econòmica, el mercat ens assigna, com a moltes altres zones dels Països Catalans, un rol econòmic basat en el turisme, la construcció, les rendes immobiliàries i els grans esdeveniments. La burgesia local va participar entusiasmada en aquest procés que ens ha portat a un model econòmic depredador de barris i explotador de treballadores que anomenem Marca Barcelona.



Així com la crisi econòmica que va començar l'any 2008 va posar en relleu el desastre d'un model basat en el totxo fins i tot davant les forces polítiques socioliberal, la crisi provocada per la pandèmia de covid-19 semblava que inicialment obria escletxes d'autocrítica respecte al model de monocultiu turístic a la ciutat fins i tot en els seus gestors. L'impacte de l'aturada econòmica a la ciutat va ser molt dura, pitjor que la que van patir altres territoris amb més pes dels sectors primari i secundari. Lògicament, eren només paraules. De seguida les polítiques municipals es van llançar a subvencionar els negocis d'hostaleria, a permetre l'ampliació de terrasses, bonificar taxes, fer més promoció turística, relançar grans esdeveniments com el Mobile World Congress o la Copa Amèrica i invertir diners públics en iniciatives privades i en la captació d'inversions estrangeres i de professionals d'alt poder adquisitiu a través de hubs i partenariats publicoprivats.

La fase actual de la Marca Barcelona està caracteritzada per la competència total amb les ciutats globals de primer ordre i per un control de l'economia cada cop més absolut per part del capital estranger, concretament els fons d'inversió i els anomenats fons voltor. El retorn del turisme a nivells pre-pandèmia, l'hostalerització de l'espai públic i el ràpid increment dels preus de l'habitatge dels darrers mesos exemplifiquen fins a quin punt s'ha intensificat un model extractiu basat en la finançament de l'economia, uns beneficis escandalosos per a les elits i el gran capital, la precarietat i els baixos salaris de les treballadores i uns costos socials altíssims per a les classes populars de la ciutat. La crisi inflacionària i energètica genera noves incerteses, i l'empobriment actual demostra també com de fràgil i precaritzador és el model econòmic barceloní.

Davant d'això el nostre projecte és la transició ecosocialista i feminista de l'economia urbana. Desmercantilitzar les relacions socials i democratitzar l'economia. Recuperar i conquerir sobirania. Fer de l'Administració pública municipal un agent econòmic actiu que sigui capaç d'entrar en conflicte amb el capital i limitar-ne el poder i l'apropiació de la ciutat. Construir comunitat també des del punt de vista productiu i econòmic.

Aquest marc implica desenvolupar un model autocentrat, que dins el marc general dels Països Catalans, aposti per la relocalització econòmica i la proximitat amb concepció metropolitana, ja que no té sentit fer-ho només en la lògica del municipi de Barcelona. Cal tancar les cadenes productives i de valor dins del mateix territori, tant en la producció alimentària de les comarques de l'entorn com en els processos industrials que s'hi desenvolupen. Això significa passar de fer promoció econòmica a avançar en una planificació econòmica basada en la satisfacció de les necessitats col·lectives de la classe treballadora i en la sostenibilitat del model, i no en l'extracció del màxim benefici per part dels inversors.

Aquesta planificació, la qual s'ha de donar superant la Barcelona ciutat i comptant amb els municipis i el territori del voltant, haurà de comportar un decreixement turístic notable i la diversificació econòmica. Caldrà més intervenció pública en l'economia, protegir el teixit industrial existent, fomentar la reindustrialització verda estratègica i potenciar sectors com el de les cures, la cultura o la rehabilitació d'edificis per millorar-ne l'habitabilitat i no la revalorització immobiliària. També cal protegir i potenciar el comerç de proximitat i els mercats, limitant i reduint les grans superfícies comercials i taxant el transport a domicili de productes de les grans plataformes. S'ha de desplegar una estratègia ambiciosa de foment de l'economia social i solidària de base local però escalable. I cal acompanyar tot això d'una política fiscal progressiva i expansiva que permeti augmentar els recursos públics i penalitzi activitats econòmiques nocives des d'un punt de vista social i climàtic.

PROPOSTES

Diversificació econòmica i planificació

- ▶ **Planificar públicament una transició econòmica urbana justa, feminista i ecosocial**, basada en la gestió controlada del decreixement turístic i la diversificació sectorial, i potenciant activitats estratègiques per a les treballadores.
- ▶ **Captar part dels beneficis actualment privatitzats de la indústria turística** a través de la càrrega impositiva i la iniciativa pública, tant en l'àmbit d'establiments com de serveis —per exemple recuperant la gestió del Bus Turístic—, i de la transferència cap a activitats d'iniciativa pública i sectors amb potencial redistributiu.

- ▶ **Pla per a la reindustrialització no contaminant a la ciutat i l'entorn metropolità en sectors manufacturadors** —com el metal·lúrgic, la maquinària, l'electrodomèstic, químic, tèxtil i mobiliari, el tractament de residus, la recuperació de materials, l'energia renovable, etc.—, i per a la reconversió verda de l'existent. Potenciar els polígons existents de l'eix Besòs i la Zona Franca i estudiar possibles noves localitzacions estratègiques per a tallers i indústries de format petit i mitjà.
- ▶ **Iniciativa municipal a l'antiga Nissan** per revertir la concessió de part dels terrenys a una empresa de logística australiana i instal·lar, amb la col·laboració de la resta d'administracions, una planta d'iniciativa pública per a la construcció de vehicles de transport col·lectiu no contaminants. Recuperar tots els llocs de treball possibles de l'empresa matriu i tots els subcontractes, que en sumaven fins a 25.000.
- ▶ **Dimensionar el pes dels establiments d'hostaleria en el teixit econòmic i comercial** a través d'una moratòria i de la limitació de les llicències d'activitat en tots els plans d'usos existents i creant-ne allà on no n'hi hagi.
- ▶ **Estudi per a la reintroducció de l'activitat agrícola i ramadera a Collserola** en col·laboració amb la resta de municipis de la zona i amb les petites explotacions existents, potenciar el projecte Alimentem Collserola i treballar per la constitució d'un banc de terres de Collserola.
- ▶ **Aturar la despesa pública en la captació d'inversió estrangera**, iniciativa publicoprivada i grans esdeveniments de benefici privat i reinvertir-la en iniciativa econòmica pública municipal.
- ▶ **Promoure el desenvolupament de l'economia social i solidària i el model cooperatiu d'empresa**, així com donar suport a la consolidació i al creixement de la que ja hi ha: millorar la visibilització social, facilitar la logística, el finançament i l'escalabilitat, i tendir cap a l'autosuficiència i no dependència del finançament públic. Tot això sense afavorir en cap cas noves externalitzacions de serveis públics i sense impedir municipalitzacions. Potenciar l'agrupació d'autònoms en cooperatives de serveis.

Eines

- ▶ **Impulsar una banca pública d'inversió i finançament industrial** de caràcter municipal o metropolità.
- ▶ **Crear un institut o unitat de recerca pública en economia aplicada** sobre sectors estratègics, inversions, redistribució, cadenes productives, àmbits de sobirania públics, etc.
- ▶ **Fundar una empresa municipal d'obra i construcció** que substitueixi les licitacions a grans constructors per a l'execució de les obres públiques.
- ▶ **Desenvolupar una moneda local virtual per a residents per fomentar el comerç local i de proximitat**. Ingressar una part de les ajudes socials, dels salaris municipals i dels contractes amb empreses en aquesta moneda.
- ▶ **Aplicar una política fiscal progressiva i expansiva que permeti augmentar els recursos públics** i penalitzi activitats econòmiques nocives socialment com l'acumulació de propietats, el turisme o les activitats contaminants (a través de l'IBI, l'IAE, les taxes d'ús de l'espai públic, etc.).

- ▶ **Obligar l'Església catòlica a pagar l'IBI i tots els impostos municipals**, ja que actualment estan exempts d'IBI immobles que no són centres de culte.
- ▶ **Elaborar un cens**, a partir de la informació pública ja existent i de recerca pròpia, **dels béns que l'Església catòlica s'ha apropiat a través del mecanisme de la immatriculació**. L'objectiu és poder fer des de l'Ajuntament la denúncia pertinent per recuperar aquests immobles a fi de donar-los usos socials i públics.
- ▶ **Escalar l'import de totes les taxes de serveis de l'Ajuntament**, dels preus públics de tots els serveis i equipaments i de les sancions i multes administratives, incloses les de trànsit, en funció de la renda.

Consum, comerç i energia

- ▶ **Estendre els mercats de pagès a molts més barris** i suport a la creació de cooperatives de consum ecològic i de supermercats cooperatius o associacions de productores.
- ▶ **Crear economats públics en tots els barris**, començant pels més populars, que garanteixin l'accés a una alimentació saludable i que el prioritzin segons criteris de vulnerabilitat.
- ▶ Moratòria i estudi per fomentar el **decreixement dels establiments comercials de grans dimensions**.
- ▶ **Donar suport al petit comerç local i fomentar-ne la diversificació** a través dels plans d'usos, garantint alhora les necessitats del veïnat.
- ▶ **Crear una plataforma digital i una aplicació pública per facilitar la comercialització i la distribució ecològica i de proximitat** de productes en línia per part del petit comerç local.
- ▶ **Avançar cap al tancament progressiu de totes les sales de joc i apostes**, així com prohibir-ne la publicitat a la ciutat.
- ▶ **Actuar per aconseguir que Barcelona Energia multipliqui les llars a les quals subministra electricitat** i ampliar els serveis que presta, per exemple la fibra òptica, i que ofereixi tarifes populars o gratuïtat a les llars en risc de vulnerabilitat.

TREBALL

En una societat en la qual la precarització està generalitzada, calen accions per part de les institucions per revertir una pràctica que repercuteix directament en el benestar de les veïnes i que té conseqüències més enllà del món laboral. Entre d'altres, la precarietat afecta el desenvolupament i les expectatives personals, com per exemple poder-se emancipar (només un 18% del jovent en edat de treballar ho han aconseguit, segons dades de l'Observatori Català de la Joventut) o poder formar una unitat de convivència.

L'Ajuntament ha de dotar-se d'eines per, en coordinació amb la resta d'administracions implicades, revertir el procés de desindustrialització generalitzada de les ciutats i així evitar perdre coneixement, teixit econòmic i llocs de feina directes i indirectes. Per tant, s'ha de garantir que els projectes de reconversió planificats ni s'eternitzin en la posada en marxa, ni es retallin, ni s'oblidin. Cal anar un pas més enllà i deixar-nos de decàlegs de bones voluntats difícilment auditables (Decàleg de l'Ocupació de Qualitat a Barcelona) i atacar de cara la problemàtica anant a l'arrel.

Ha de ser també un objectiu posar les bases per revertir l'aposta per la carta màgica del turisme com a solució a tots els mals. Els lobbies immobiliaris, turístics, etc., cada cop amb més influència en les institucions, han aconseguit que l'economia de la ciutat gairebé es fonamenti en un monocultiu que genera feines precàries i ens fa més vulnerables.

PROPOSTES

- ▶ **Impulsar una borsa municipal de treball garantit** que hi prioritzi l'accés segons criteris de vulnerabilitat i que sigui font de força de treball encarada a cobrir la creació i municipalització de serveis públics municipals. Aplicar-hi els criteris laborals defensats en aquest programa respecte al treball i la prestació de serveis públics (jornada de trenta hores, inclusió en el període formatiu de l'assoliment de competència lingüística en català, etc.).
- ▶ **Enfortir els Punts de Defensa dels Drets Laborals** —creats el 2017 i que actualment impulsa Barcelona Activa— perquè arribin a tots els barris de la ciutat, promocionar-ne l'existència i dotar-los d'un assessorament sindical plural i ideològicament no esbiaixat.
- ▶ **Supervisar**, en coordinació amb la Generalitat, **l'existència i l'aplicació de protocols per a la prevenció, detecció, actuació i resolució d'assetjament sexual i per raó de sexe** a les empreses de la ciutat.
- ▶ **Supervisar**, en coordinació amb la Generalitat, **les condicions laborals, contractuals i salarials dels i les treballadores** per posar fi a la discriminació salarial per raó de sexe i gènere.
- ▶ **Crear la Regidoria de Treball**, tot i no tenir-ne competències. Cal coordinar amb la Generalitat el Servei Català d'Ocupació per detectar les mancances i necessitats segons el barri, i reforçar allà on calgui el personal inspector o les oficines. Així mateix, cal donar suport a les assalariades i a les treballadores per compte propi, i garantir unes condicions dignes a les empreses amb capital públic mentre no es municipalitzin.
- ▶ **Establir els mecanismes adients perquè l'imprescindible decreixement turístic sigui una oportunitat per cobrir llocs de treball necessaris al servei de les persones.** Cal subratllar que turisme no és sinònim de creació de llocs de feina i que, en tot cas, segons l'Observatori del Deute en la Globalització, és a l'hostaleria i la restauració —sectors fonamentals del turisme— on es registren els salaris més baixos de la ciutat.
- ▶ **Potenciar l'economia de les cures** com un sector que pugui absorbir els llocs de feina que es poden deixar de generar a causa del decreixement de l'activitat turística.
- ▶ **Cancel·lar tots els programes i convenis**, la gran majoria promoguts per empreses del sector, **que des de Barcelona Activa estan orientats a crear nous negocis turístics.**

- ▶ **Implementar la jornada de trenta hores setmanals** per a tota la plantilla municipal. Mentre no s'eliminïn les externalitzacions, aquesta mesura s'ha de fer efectiva per a tot el personal funcionari, laboral, subcontractat i extern.
- ▶ **Reforçar des de Barcelona Activa l'orientació, els plans de formació i l'assessorament als col·lectius més vulnerabilitzats** (joves, persones amb discapacitat intel·lectual i diversitat funcional, majors de cinquanta anys, dones i persones migrades).
- ▶ **Establir polítiques específiques per a la contractació dels col·lectius vulnerabilitzats** (joves, persones amb discapacitat intel·lectual i diversitat funcional, majors de cinquanta anys, dones i persones migrades).
- ▶ **Ampliar l'oferta pública destinada a persones amb discapacitat intel·lectual i diversitat funcional.**
- ▶ **Implementar mecanismes que ajudin a la desestigmatització de les treballadores sexuals**, que no criminalitzin i reconeguin la seva activitat com a treball. Establir polítiques específiques que acompanyin i orientin les que desitgin deixar el treball sexual.
- ▶ **Promoure la diversificació econòmica i l'economia social i solidària**, facilitant el finançament, la formació i la visibilitat.
- ▶ Fer campanyes i habilitar espais, com el Saló de Drets Laborals, per oferir informació sobre drets laborals per al jovent.

Petit comerç, mercats municipals i venda ambulant

- ▶ Apostem pel petit comerç i els mercats municipals com a eines de creació de llocs de treball i de cohesió dels barris i proposem les mesures següents per afavorir-ne la sostenibilitat:
- ▶ **No concedir noves llicències per a centres comercials i grans establiments.**
- ▶ **Afavorir la diversitat en el comerç de barri**, mitjançant els plans d'usos.
- ▶ **Cancel·lar l'aplicació dels horaris especials d'obertura de comerços de la denominada zona de gran afluència turística (ZGAT)**, aprovada del 2022 al 2025.
- ▶ **Expropiació de les llicències dels supermercats que operen als mercats municipals.**
- ▶ **Afavorir un treball de proximitat en els barris** que millori la vida de les treballadores i redueixi la petjada ecològica per la mobilitat, i prioritzar les empreses que contractin personal del barri.
- ▶ Promoure la modernització de la venda ambulant a través de projectes específics com a eina de comerç de proximitat i de dinamització socioeconòmica.

Sector pesquer

- ▶ Creiem que la ciutat no pot oblidar el seu passat pesquer i deixar perdre l'únic sector primari que hi perviu per culpa d'apostar-ho tot a un port mercantil i recreatiu. Per contrarestar-ho proposem:
- ▶ **Visibilitzar als establiments de venda l'origen del peix** i fomentar el consum de proximitat i responsable.
- ▶ Coordinar-se amb les administracions implicades per **defensar les particularitats de la pesca a la costa de Barcelona**, que no té res a veure amb les embarcacions industrials dedicades a una sola espècie.
- ▶ **Assegurar-ne el relleu generacional.**
- ▶ Continuem apostant per la municipalització d'aquells serveis que són essencials per a les veïnes, però també per aquells que considerem estratègics per poder aplicar, per exemple, polítiques ecològiques. També aquells en què la municipalització pugui suposar un abaratiment del cost, una millora del servei o, si és el cas, un progrés en les condicions de treball de les persones que el desenvolupen.
- ▶ Hem d'anar un pas més enllà en la defensa dels llocs de treball: hem d'actuar contra els acomiadaments, inclosos els afectats per tancaments o deslocalitzacions, enfrontar-nos-hi i fer servir tots els mitjans dels quals disposa el consistori.
- ▶ Pel que fa a la licitació de serveis per part de l'Ajuntament, un dels criteris de valoració de les propostes que presenten les empreses licitadores hauria de ser les condicions laborals i socials que aquestes apliquen. A més, l'Ajuntament no hauria de participar en consorcis o institucions que no siguin transparents en els seus processos de selecció i en els concursos que convoquen.

TURISME

El turisme ha tingut un paper fonamental en l'economia de l'Estat espanyol d'ençà els anys seixanta, en plena dictadura franquista: com a captador de divises per equilibrar la balança de pagaments, com a blanquejador de les atrocitats del règim i com a font per enriquir les elits afins. Davant de l'empobriment econòmic de la dictadura, l'impuls del turisme de sol i platja va ser una de les mesures liberalitzadores de l'economia plantejades pel mateix règim i per actors internacionals. En aquest context, a l'àrea territorial dels Països Catalans va començar a desenvolupar-se un model turístic massiu.

El turisme és un sector econòmic transversal (en el si de l'economia capitalista) que té com una de les seves característiques essencials la fonamentació en el patrimoni comú i la privatització dels beneficis (extractivisme). El veïnat de Barcelona fa més de trenta anys que pateix un espoli cronificat per l'especulació turística.

A Barcelona l'aprofundiment en aquest procés va venir de la mà dels primers governs municipals del PSC-PSUC, en un moment de crisi del sector industrial i de promoció del sector serveis en el marc de

la ideologia neoliberal. La burgesia barcelonina, en col·laboració amb les institucions, va veure en la conversió dels atractius de la ciutat en mercaderies la fórmula per reprendre el cicle d'acumulació de plusvàlua. Així és com neix el que es coneix com a Model Barcelona, basat en la col·laboració publico-privada en el disseny de polítiques per a l'explotació econòmica de la ciutat i en l'atracció d'inversions estrangeres a través de la realització de grans esdeveniments, que han requerit reformes urbanístiques successives. Així, la ciutat esdevé un producte mercantil, un escenari per a la valorització del capital, en el qual el veïnat de les classes populars és alhora un mer figurant i una víctima dels efectes negatius de l'especulació turística.

La ciutat de Barcelona, amb 1,6 milions d'habitants i una superfície de 101,9 km², no pot suportar 28,1 milions de visitants anuals (23 milions de turistes i 5,1 milions de residents de fora de la regió metropolitana). L'Ajuntament s'ha de posicionar de manera clara pel decreixement i prendre les mesures (calendaritzades) per fer-ho possible. Proposem fer un estudi públic i transparent, a càrrec d'una comissió acadèmica independent, sobre la capacitat de càrrega turística que la ciutat pot suportar sense perjudicar la vida del veïnat.

El model turístic de Barcelona no es pot considerar de manera aïllada del model de ciutat. L'Ajuntament ha malbaratat diferents oportunitats per reconduir l'especulació turística en els darrers vuit anys. Una de les més clares es va produir durant la pandèmia de covid-19, quan es va tenir la possibilitat no sols d'aprofitar els allotjaments turístics (tancats) per acollir les veïnes més necessitades —en comptes de muntar campaments de l'exèrcit espanyol—, sinó de prendre mesures per reconvertir un sector turístic sobredimensionat en recursos per als sectors deficitaris de la salut, la sanitat i les cures, de primera necessitat per a la vida de les persones. Passada la pandèmia, la màxima preocupació de l'Ajuntament va ser la mateixa que la de la resta d'institucions (europees, espanyoles i catalanes), que coincidien amb les de la patronal turística: tornar a les dades d'activitat d'abans de la pandèmia. És dir, tornar al creixement il·limitat, al foment del lucre, a l'enriquiment a curt termini mitjançant l'especulació, a la precarització del treball, a l'agreuament de la crisi mediambiental, etc.

L'especulació turística amb la complicitat institucional:

- Expulsa les veïnes de casa seva i dels seus barris
- Incideix en l'augment del cost de la vida
- Augmenta el preu de l'habitatge perquè retira oferta del mercat
- Fa ús de l'espai públic (a vegades en format monopolista) en benefici privatiu
- Augmenta la contaminació
- Col·lapsa infraestructures
- Dificulta la mobilitat i l'accessibilitat
- Sotmet les seves treballadores a la precarietat
- Condiciona la cultura a la seva oferta (des de festivals fins a festes populars)
- Destruïx la identitat dels barris, la ciutat i el país (llengua, usos, costums)

PROPOSTES

Davant d'aquesta situació i fins que no hi hagi una estratègia municipal pel decreixement, cal prendre mesures que pal·liïn els efectes negatius de l'activitat del sector turístic en el veïnat:

- ▶ Aprovar i executar una normativa municipal que permeti el **tancament dels habitatges d'ús turístic i apartaments turístics** situats en comunitats veïnals, i disposar d'aquests pisos per satisfer les necessitats d'habitatge del veïnat.

- ▶ Recuperar la llei i fer-la efectiva en el seu esperit primigeni per procedir al **tancament dels hostels**, que sota el paraigua d'albergs d'infància i joventut s'utilitzen com a allotjament turístic, i adaptar-los per a situacions d'emergència habitacional.
- ▶ **Tancar les residències d'estudiants que s'utilitzen com a allotjament turístic** i recupera-les com a residències públiques per a estudiants que no poden assumir el cost de l'habitatge a la ciutat i com a residències per a persones grans (deficitàries a la ciutat), per exemple.
- ▶ Prohibir el transport col·lectiu privat turístic a la ciutat. Tant el d'anada i tornada de l'aeroport i el port, com l'intern (tours) i els desplaçaments des de les fires i esdeveniments. Prioritzar el control sobre els transports il·legals o al·legals. Reforçar la freqüència de les línies de transport públic més concorregudes pel turisme per garantir una mobilitat de qualitat per al veïnat.
- ▶ **Limitació de l'arribada de creuers i vols turístics, en el camí de revertir el model turístic, pal·liant els efectes negatius pel veïnat i revertint l'impacte en el medi ambient. No a l'ampliació del port i l'aeroport.**
- ▶ **Posar límit d'aforament anual a monuments i equipaments culturals emblemàtics**, especialment turístics —com la Sagrada Família, el Museu Picasso o la Pedrera—, tal com han fet ciutats com Roma i Venècia. Limitar-ne els preus per evitar-ne l'elitització i disposar la gratuïtat per a les persones residents a tots els que són públics o amb participació pública.
- ▶ **Moràtoria immediata per a totes les noves activitats complementàries al turisme** (comercial, restauració, oci, souvenirs, lloguer de vehicles, etc.). L'Ajuntament ha de fer un cens de les activitats existents i de la seva incidència sobre l'espai públic i la vida de les veïnes, i a continuació establir un pla de recuperació del comerç i les activitats econòmiques locals, en funció de les necessitats de les veïnes i dignificant les treballadores (amb models d'economia social i col·lectiva).
- ▶ **Recuperar el sòl públic que ha passat a mans privades o d'altres administracions, amb la consegüent pèrdua per al patrimoni comú** (com la recent subhasta d'una porció de la franja litoral per part del govern central a mans privades). Recuperar equipaments com l'hotel Fairmont Barcelona Rey Juan Carlos I —en sòl públic, tancat i en situació de fallida— per reobrir-lo, mantenir els 330 llocs de treball i convertir-lo en el primer hotel públic de la ciutat. Estudiar-ne la transició com a equipament social o habitatge públic. En aquest sentit, l'Ajuntament s'ha de comprometre de manera pública a signar un pacte municipal per la no renovació de les concessions dels hotels que formen part de l'ano-menat Pla d'Hotels de l'any 1992 i construïts en sòl públic, que expiren el 2040.
- ▶ **Augmentar la taxa turística i dedicar el 100% de la recaptació a combatre els danys socials provocats per la indústria turística:** construcció d'habitatge social, reforç del teixit veïnal i finançament del procés de decreixement turístic.
- ▶ **Clausurar el Consorci de Turisme de Barcelona**, així com deixar de subvencionar la promoció del turisme. Els interessos públics han de ser administrats i defensats per l'Administració pública, en benefici de tota la ciutadania.
- ▶ Aquestes mesures han d'anar acompanyades de la transformació i creació de llocs de treball dignes. Un allotjament turístic reconvertit en una residència per a gent gran (pública), en un centre de dia (públic) o en habitatges per cobrir emergències habitacionals necessita més treballadores que els que ocupa el sector turístic. La lluita contra l'especulació turística ha de revertir en la millora de la vida del veïnat, en general, i de les treballadores del sector, en concret.

► Finalment, volem obrir un procés de reflexió i denúncia contra un nou colonialisme, afavorit per les polítiques neoliberals i la globalització que se'n deriva. A Barcelona l'any 2022 hi havia 363.576 persones residents provinents d'altres països, que representen el 22,2% de la població de la ciutat. Una bona part d'aquest contingent no són migrants (per causes polítiques, econòmiques, mediambientals, etc.), sinó que pertanyen a col·lectius amb alt poder adquisitiu de països com Itàlia, França, el Regne Unit i Alemanya que s'instal·len a la ciutat per períodes de llarga durada i amb un comportament i uns efectes força similars als del turisme. La seva presència provoca gentrificació i l'augment dels preus de l'habitatge, i no tenen cap voluntat d'integració en el teixit veïnal ni d'integració a la cultura (sobretot la llengua) del país, entre d'altres. Aquest fenomen s'ha de sumar al dels fons d'inversió i les grans fortunes, que compren propietats a la ciutat o que instal·len als seus iots a les marines de luxe. No és un fet aïllat. Cal encetar un debat i començar a prendre mesures. L'Ajuntament ha d'establir unes polítiques de protecció a la població més feble (residents i migrants), per assegurar-ne els drets fonamentals i una vida digna.

SERVEIS PÚBLICS.

EDUCACIÓ

L'Ajuntament de Barcelona és titular de la següent xarxa de centres educatius municipals, gestionats a través de l'IMEB, ens que depèn plenament de l'Ajuntament:

- 103 escoles bressol municipals (amb els espais familiars municipals de criança ubicats a diverses escoles bressol), 5 escoles municipals de música, el Conservatori Municipal de Música i l'Escola Municipal de Segones Oportunitats

A més dels següents centres, que són de titularitat municipal però són gestionats a través del Consorci d'Educació de Barcelona (CEB):

- 13 escoles de primària, 9 instituts, 4 centres d'educació especial, 2 centres d'ensenyaments artístics, 2 centres d'educació de persones adultes

La Generalitat de Catalunya és titular, entre d'altres, dels següents centres educatius gestionats a través del CEB:

- 5 escoles bressol, 161 escoles de primària, 71 instituts de secundària obligatòria

El sector privat és titular, entre d'altres, dels següents centres educatius, que estan sota control del CEB:

- 173 centres amb servei de llar d'infants —sigui en centres d'infantil i primària o siguin només escoles bressol—, 151 escoles de primària concertades, 8 escoles de primària privades, 135 instituts d'educació secundària obligatòria, 6 instituts d'educació secundària privada

En la majoria de nivells educatius universals (això és: educació infantil de primer i de segon cicle, primària i educació secundària obligatòria, ESO), des de la crisi financera del 2008 la matrícula al sector públic ha crescut de manera constant en detriment del sector privat, que es



troba en franca davallada. Les dades de matrícula (ofertes pel Departament d'Educació) així ho demostren.

En l'actualitat, el repartiment de l'oferta és el següent:

- Escola bressol: 52% pública, 45% privada concertada i 3% privada.
- Primària: 52% pública, 45% privada concertada i 3% privada.
- Secundària obligatòria: 35% pública, 61% privada concertada i 4% privada.

El CEB està format per la Generalitat de Catalunya i l'Ajuntament de Barcelona, i la seva creació va haver de ser aprovada al Parlament espanyol. El govern del CEB està format per dotze càrrecs: presidència (Conselleria d'Educació), vicepresidència (Tinència d'Alcaldia de Cultura, Educació, Ciència i Comunitat), quatre vocals en representació de la Generalitat, tres vocals en representació de l'Ajuntament, una gerència i una secretaria. Aquest òrgan té la responsabilitat política, i la responsabilitat executiva depèn de gerència. Així, la influència política de l'Ajuntament és aproximadament d'un 35%.

Parlant de l'educació, també ens podem referir a la situació actual de les activitats extraescolars i els menjadors, de les activitats de lleure i de l'esport base.

L'assoliment parcial de la reivindicació d'educació pública i gratuïta per a les classes populars —que va ser i és un dels objectius del moviment estudiantil i obrer des de la dictadura—, com tots els drets socials mig assolits i no consolidats amb la mobilització contínua, ha estat fagocitada pel capitalisme, essencialment en la desviació dels fons públics que s'hi destinen, els quals en comptes de ser gestionats directament per l'Administració, passen a empreses privades perquè prestin el servei.

Cal afegir-hi una insuficiència secular en la dotació pressupostària que impossibilita la creació de nous centres, el manteniment dels ja existents i la dotació anual necessària, tant de recursos personals com econòmics per al seu funcionament.

En aquest apartat no entrarem en el tema curricular, ja que no és competència municipal, però considerem que s'està perdent la batalla ideològica i la creença del moviment obrer del segle XIX i la primera meitat del XX, que relacionava cultura, consciència de classe i revolta.

Les característiques del sistema educatiu de la ciutat, comú a tots els municipis dels Països Catalans (però amb uns elements propis, idiosincràtics, que la distingeixen d'altres municipis), són:

- la disminució progressiva dels espais de participació democràtica i decisió ciutadana en aspectes relacionats amb l'educació
- els elevats nivells d'absentisme escolar i, sobretot, d'abandonament escolar prematur, que afecten injustificadament l'alumnat en situació de més vulnerabilitat (típicament de famílies de classe treballadora i obrera, amb pocs recursos econòmics i sovint amb origen o ascendència migrada)
- les diferències entre centres, que generen situacions de desigualtat i inequitat educativa. La titularitat dels centres (pública, privada concertada) és l'element que explica en major grau aquesta desigualtat. De forma creixent, però, es van donant diferències internes en el si del sector públic (el que el Síndic de Greuges anomena la triple xarxa)
- la manca d'oferta pública, especialment a escoles bressol municipals —es calcula que una de cada dues famílies que hi demana plaça se'n queda fora— i a la formació professional (tot i que

no hi ha dades públiques, uns 20.000 alumnes s'han quedat sense plaça —a tot Catalunya— en els últims cursos)

· les insuficients beques (per exemple, les de menjador) per atendre la desigualtat estructural i, especialment, l'elevada pobresa infantil de la ciutat

Val la pena fer un breu repàs històric per posar en relleu la situació, la conjuntura actual de feblesa relativa del sector privat concertat, i apuntar que aquesta pot ser una de les claus del proper mandat municipal. Així, la consolidació de la matrícula privada concertada a Barcelona es va donar, fonamentalment, a la dècada dels vuitanta del segle passat, quan es van combinar una sèrie de factors estructurals: boom demogràfic, manca d'oferta pública i elevada presència de l'Església catòlica als ensenyaments (hegemònica durant el franquisme).

Si bé en l'actualitat el pes del sector privat concertat és superior a Barcelona que al conjunt de Catalunya, des de fa aproximadament una dècada el sector privat concertat està en crisi permanent: reducció de centres, pèrdua de matrícula i davallada demogràfica (que es nota en particular a l'educació infantil i primària). Hi ha diverses raons per a aquest descens de la matrícula, algunes de les quals són la gran crisi financera del 2008 (que va obligar moltes famílies a reduir despesa en educació) i la creixent preferència per part de moltes famílies pel sector públic. En paral·lel, ara com ara l'escola concertada —malgrat les recurrents campanyes de màrqueting que la situen com un model cohesionador— es concentra als barris amb renda més alta, com el districte de Sarrià – Sant Gervasi, on l'oferta de places concertades és superior a l'alumnat teòric —la qual cosa, en el sistema de quasi mercat que articula el sistema educatiu a Catalunya, afavoreix la mobilitat interdistricte i la segregació escolar.

Fins ara, el rol del CEB i especialment del Departament d'Educació ha estat salvaguardar i protegir els interessos del sector privat concertat a través d'una actitud laxa a l'hora d'evitar frauds (com ara el pagament de quotes i l'expulsió d'alumnat), exigir requisits estructurals dels centres, permetre la segregació segons sexes, no procedir al tancament de línies en casos de baixa demanda, etc., actitud que ha afavorit la segregació escolar. I tot això al costat i en contra de l'oferta pública i, per tant, d'un sistema educatiu públic, inclusiu i cohesionat.

PROPOSTES

Oportunitats educatives per a tothom

- ▶ Promoure des de l'àmbit municipal la **creació d'un nou decret d'escoles concertades que permeti, tan de pressa com sigui possible, l'eliminació total del sector concertat**. Les concertades són negocis amb afany de lucre, finançats públicament, que afavoreixen la segregació escolar i la reproducció social i que peccaritzen les condicions de les seves plantilles.
- ▶ Disminuir progressivament els concerts de caràcter privat i canalitzar aquests recursos cap als centres de la xarxa pública. Prioritzar sempre que sigui possible l'expropiació d'escoles concertades per davant de la nova construcció d'escoles públiques com a manera més eficient i àgil d'abolir la concertada i alhora incrementar les places públiques.
- ▶ Utilitzar totes les eines al nostre abast (per exemple, la Inspecció d'Educació) **per identificar les flagrants i reconegudes males pràctiques del sector privat concertat**, com el cobrament sistemàtic de quotes, entre d'altres.

- ▶ **Combatre la segregació escolar, per exemple a través de canvis en la zonificació escolar** (en la línia de les propostes metodològiques dutes a terme per la Sindicatura de Greuges). La segregació escolar no és un «problema» dels pobres, és una qüestió sistèmica; per aquesta raó la solució no pot ser tan sols la mobilització, el desplaçament i el potencial desarrelament consegüent de l'alumnat en situació socioeconòmica desafavorida. Ha d'implicar tant sí com no la modificació radical de totes les escoles, en particular de les elitistes.
- ▶ El CEB ha de garantir plaça pública al centre més pròxim de l'habitatge familiar amb l'augment de l'oferta de places públiques (i, per tant, de centres) tant com calgui per equiparar-la a la demanda.
- ▶ Dissenyar vies per minimitzar l'abandonament escolar al municipi mitjançant l'oferiment d'orientació per al retorn escolar, l'acompanyament en els processos de segona oportunitat i el suport per iniciar itineraris d'inserció laboral.
- ▶ Promoure accions de segona oportunitat amb jovent gitano. Promoure espais d'educació no formal de cultura i llengua romaní per fer l'escola més propera i reconeixible per als infants gitanos.
- ▶ Promoure accions i programes de mentoria enfocats a l'acompanyament de jovent gitano per al seu reforç i motivació en l'àmbit educatiu, i de forma més concreta per fomentar i treballar la continuïtat escolar en etapes obligatòries.

Educació accessible

Escoles bressol municipals

- ▶ **Planificar les escoles bressol públiques per assegurar una plaça pública i gratuïta a tots els infants de 0 a 3 anys:**

- Augmentar la construcció i habilitació d'escoles bressol públiques, denunciar i reclamar totes les quotes impagades pel Departament d'Educació i garantir una oferta de places suficient per acollir de forma gratuïta totes aquelles famílies que en sol·liciten una. En l'actualitat, la taxa de demanda atesa de les escoles bressol municipals de Barcelona és molt baixa, en molts districtes inferior al 50%, la qual cosa posa en relleu la injustificable manca de resposta de l'Administració a les demandes de les famílies, que es troben sense places públiques.

- Millorar la gestió del sòl públic destinat a equipaments educatius per a adults per augmentar les places.

- Establir un mapa escolar amb les necessitats reals, d'acord amb la població de 0-3 anys, i tenint en compte la baixada de natalitat, seguint les recomanacions de la Sindicatura de Greuges.

- ▶ Abaixar ràtios a nivells d'atenció de qualitat suficient, segons estàndards europeus de qualitat, sempre que no afecti negativament l'oferta total de places públiques.
- ▶ **Reforçar la cooperació entre les escoles bressol i de primària als barris.**
- ▶ **Assegurar una inversió pública en el 0-3 prou adequada a les necessitats dels infants i les famílies.**

- ▶ Assegurar una relació coordinada entre els diversos cicles d'educació infantil:
- ▶ Establir un currículum en l'educació 0-3 i 3-6 que sigui coherent i coordinat.
- ▶ Establir plans de correspondència entre cicles i projectes educatius comuns, reconeixent la importància i peculiaritat de cada cicle.
- ▶ Establir itineraris educatius entre cicles pel canvi de cicle i com a normativa de matriculació.
- ▶ **Assegurar una gestió municipal pública integral de les escoles bressol municipals** per assegurar la qualitat laboral i educativa:
 - ▶ Internalitzar el personal de cuina, neteja, i suport.
 - ▶ Equiparar la gestió de les llars d'infants de la Generalitat amb les escoles bressol de l'Ajuntament.
 - ▶ Abandonar la gestió externalitzada del pla de gestió de l'alimentació: abaratir costos del servei de menjador; establir un pla econòmic mediambiental i socials; millorar la relació amb productors agrícoles.
- ▶ **Millorar les condicions laborals de les plantilles de les escoles bressol:**
 - Crear una categoria de mestra única i vàlida, adaptant si escau plans d'estudi i homologació de titulacions.
 - Consolidar tots els interinatges.
 - Establir que les mestres en suport educatiu tinguin horari complet i amb categoria de mestres.
 - Reforçar i diversificar els serveis 0-3 amb la creació d'espais familiars per a l'ajut i l'orientació en la cria dels infants, i especialment per als infants amb discapacitat. Ampliar les places d'infants amb necessitats educatives especials (NEE) a les llars d'infants municipals.
 - Promoure l'escolarització d'infants gitanos d'entre 0 i 3 anys i afavorir la matrícula d'infants gitanos a P3 i P5, treballant conjuntament amb les famílies. Implementar les accions necessàries per seguir reduint l'abandonament escolar a la comunitat gitana en educació secundària i batxillerat.
- ▶ **Oferir els recursos suficients per a l'establiment d'una xarxa d'atenció a la infància** amb la col·laboració dels CDIAP (centres de desenvolupament infantil i atenció precoç), els serveis socials, els serveis de salut i els serveis educatius per atendre dificultats de la primera infància.

Formació professional

- ▶ **Analitzar i establir el nombre de places necessàries de formació professional a Barcelona per corregir el dèficit**, tant en places com en mitjans, que arrossega la formació professional.
- ▶ **Vetllar des de l'Ajuntament per una formació professional pública, gratuïta i de qualitat repartida de forma equitativa per la ciutat**, i estimular-ne el desenvolupament amb un augment suficient de places.

► **Evitar la intromissió d'entitats privades, fundacions i empreses en la formació professional** per assegurar-ne la qualitat, i incentivar les relacions amb entitats o empreses públiques. Vetllar pel bon funcionament i fomentar la presència en els espais de decisió del Consell Municipal de la Formació Professional tal com es fa amb el Consell Escolar Municipal.

Educació al llarg de la vida

► Abordar l'educació com un element permanent i global **habilitant espais educatius municipals més enllà de l'educació reglada** com són les escoles d'adultes, de música, d'idiomes, d'educació en el lleure, d'arts plàstiques, escèniques, literàries i audiovisuals o aules d'autoaprenentatge.

► **Complementar l'oferta formativa de les escoles d'adults** des del consistori oferint cursos complementaris de llengua, alfabetització, parelles lingüístiques, activitats d'intercanvi cultural (defugint dels estereotips), etc.

► **Universalitat i gratuïtat de tota l'oferta educativa** desplegada des del municipi (escoles de música, aules de teatre, etc.), i fins que això no s'assoleixi, aplicar a les taxes la tarificació per trams en funció de la renda de les famílies.

► **Desplegar polítiques lingüístiques actives per garantir que la llengua d'ús en aquests espais sigui el català.**

Escola pública coeducadora i feminista

► **Apostar per un projecte educatiu basat en la coeducació i un sistema 100% públic i laic** que respecti les diverses expressions religioses i culturals.

► **Garantir que els continguts i materials emprats als centres inclouen diferents realitats socials i culturals de les identitats sexuals i les relacions sexoafectives.**

► **Establir protocols per a la prevenció i l'abordament de les violències LGBTI-fòbiques als centres educatius, entre iguals i entre professorat i alumnat**, així com programes d'educació sexual i afectiva per a les diferents edats tot assegurant la perspectiva de la diversitat sexoafectiva i de gènere.

► **Garantir que el personal té la formació suficient per poder atendre totes les persones independentment de la seva sexualitat o identitat i expressió de gènere i el seu bagatge cultural.**

► **Promoure la incorporació de persones LGBTI i/o amb bagatge migratori** als serveis d'atenció a l'usuari i espais de decisió de les polítiques públiques de l'àrea.

Educació de qualitat i democràtica

► **Garantir el dret a l'educació inclusiva, laica, feminista, antiracista, ecologista, de qualitat i en català.**

► **Revisar i replantejar el paper dels Consells Escolars i promocionar la participació de tots els sectors de la comunitat educativa**, també de l'alumnat, en òrgans vinculants de debò i no merament consultius.

- ▶ **Assegurar que la comunitat educativa participi en la democràcia als centres.**
- ▶ **Replantejar el funcionament de l'Institut Municipal d'Educació de Barcelona (IMEB) i la seva relació amb el CEB**, tant en l'àmbit gestor (capgirant l'actual model empresarial i de gestió) com en el de les condicions laborals del personal docent i d'administració i serveis (PAS).
- ▶ **No aplicar el PRODERAI – comunitat educativa** per a la detecció de la radicalització gihadista.
- ▶ Garantir el reconeixement de totes les altres llengües presents a la ciutat i minoritzades al llarg de la història, i establir-hi llaços de solidaritat i lluita a través de planificar programes de difusió, coordinats amb els moviments socials, per a la seva visibilització a les aules.

Equitat educativa en tots els àmbits educatius i reducció de la pobresa

- ▶ **Incrementar les beques menjador municipals**, eina imprescindible —encara que insuficient— per lluitar contra la creixent pobresa infantil a la ciutat.
- ▶ **Garantir serveis extraescolars públics i gratuïts per a tothom.**
- ▶ **Establir mecanismes de control (condicions laborals, d'ús del català, etc.) de les empreses que fan el servei de menjador escolar i avançar en la reapropiació**, tant des de la Generalitat com des de l'Ajuntament, dels serveis de menjador escolar que han estat externalitzats o privatitzats durant els darrers anys. Invertir recursos per garantir totes les beques.
- ▶ **Assegurar que es consumeixen aliments de qualitat i de quilòmetre zero**, generar projectes i aliances amb la pagesia, cooperatives de consum, etc.

Educació en el lleure

- ▶ **Donar suport al teixit i a les entitats d'educació en el lleure** com a espais de formació en valors i de persones socialment actives i crítiques amb l'entorn. **Garantir també des de l'Ajuntament una educació en el lleure, en llengua catalana, pública, amb tarifació social i de qualitat.** Treballar-hi des de les escoles, incloent-hi l'espai de migdia i les extraescolars, i també des de les entitats de lleure que treballen els caps de setmana. Garantir l'obertura de patis i altres espais municipals fora de l'hora lectiu perquè aquestes entitats puguin fer la seva tasca.
- ▶ Coordinar i garantir espais gratuïts de reforç educatiu per a tot l'alumnat que ho necessiti.
- ▶ Garantir que els espais de lleure, incloent-hi l'espai de migdia, les extraescolars, els casals i el reforç escolar, puguin donar servei a l'alumnat inscrit —incloent-hi l'alumnat amb diversitat funcional i amb vulnerabilitat econòmica— durant tot l'any, amb especial atenció durant els mesos d'estiu.
- ▶ Promoure l'accés de l'alumnat amb diversitat funcional al lleure educatiu dotant aquests espais dels recursos (humans i materials) necessaris.
- ▶ Obrir els equipaments públics municipals (escoles, instituts, centres cívics, casals de barri, etc.) per dur-hi a terme de manera específica o puntual projectes de lleure educatiu, sense que això suposi cap cost econòmic per a l'entitat responsable.

Menjador i temps educatiu de migdia

L'Ajuntament ha de garantir el seu compromís amb l'espai educatiu del temps del migdia en escoles i instituts amb l'objectiu d'assegurar la qualitat d'aquest espai d'aprenentatge, el qual actualment queda fora de l'abast d'un nombre molt elevat de l'alumnat i a més ha patit una greu degradació en les darreres dècades.

Aquest espai és clau per assegurar el ritme d'aprenentatge de l'infant al llarg de la jornada. L'Administració no es pot desentendre d'aquest espai d'aprenentatge. Cal ser-hi presents per garantir-ne la qualitat, l'equitat, la inclusió de tot l'alumnat i el servei pedagògic d'acord amb les bases educatives del nostre país i del projecte pedagògic de cada centre. Cal avançar cap a una bona gestió de l'espai de migdia (i menjadors), cap a la gratuïtat, la qualitat, la proximitat i la gestió pública no empresarial, amb participació democràtica de les AFA l'equip directiu el municipi i potenciant el treball en xarxa per a una millor gestió i atenció. Per aquest motiu ens marquem els objectius següents:

- ▶ **Crear un servei municipal de menjadors escolars** recuperant la gestió del servei en aquelles escoles bressol i escoles d'educació primària que el tinguin externalitzat. Aquesta mateixa filosofia es pot utilitzar per a la majoria dels instituts, on ja s'ha tancat el servei.
- ▶ **Instar el CEB a construir o adequar cuines**, canalitzant subvencions de la Diputació o el Consell Comarcal.
- ▶ Mentre el servei de menjador no estigui assumit per l'Administració, **donar suport a les AFA en la gestió d'aquest, tot promovent el treball amb empreses que garanteixen una alimentació saludable amb productes de proximitat i unes condicions laborals dignes per a les seves treballadores.** L'Ajuntament i el Consell Comarcal han d'exercir-hi un control eficaç i evitar-hi abusos.
- ▶ **Complementar les beques menjador del Departament amb ajuts dels serveis socials** i amb la garantia que els infants en situació de vulnerabilitat gaudeixen d'una beca al 100% i, per tant, s'hi poden quedar cada dia de la setmana i no només tres o quatre dies.
- ▶ **Promoure iniciatives de contractació de personal de migdia com a reforç en horari escolar** a fi de vincular-lo al projecte educatiu del centre i donar suport al professorat que treballa amb ràtios elevades o/i amb alumnat amb NEE/NESE (necessitats educatives especials / necessitats específiques de suport educatiu).
- ▶ Assegurar que a cada menjador escolar hi haurà un mínim de persones amb diversitat funcional treballant amb els infants, amb les mateixes condicions laborals i salarials que la resta de la plantilla.
- ▶ **Garantir l'ús del català com a llengua vehicular també durant les activitats dels espais de migdia**, incloent-ho com a aspecte rellevant en la contractació dels professionals que desenvolupen la tasca en aquest espai educatiu.
- ▶ Mentre no s'assoleix la municipalització dels serveis de menjadors escolars, i mentre s'hagin de fer concursos públics de gestió de menjadors, es cobrarà a les famílies el mateix preu que ha presentat l'empresa o entitat al concurs públic, que és el que es paga a aquestes empreses i/o entitats.

Atenció i assessorament a la salut mental juvenil

- ▶ **Vetllar per l'aplicació dels programes municipals enfocats a promoure i protegir la salut mental**

entre el jovent de manera adequada.

- ▶ **Complementar els recursos d'atenció i assessorament en salut mental existents amb serveis, programes i recursos municipals** i comarcals, vinculant-hi la Diputació i el Consell Comarcal.
- ▶ **Coordinar serveis municipals d'acompanyament, atenció i assessorament a les famílies** d'alumnat diagnosticat o en tractament per trastorns relacionats amb la salut mental.
- ▶ **Reforçar els recursos i espais municipals de suport psicològic a l'alumnat** per suplir les deficiències de l'escola pública (els EAP —equips d'assessorament i orientació psicopedagògic—, per exemple).
- ▶ **Coordinar i establir sinergies entre els diferents recursos d'atenció, suport i assessorament en temes de salut mental juvenil** a fi que tant les famílies com els infants i joves puguin identificar amb facilitat un punt concret d'assessorament en salut mental i trobar un espai amb tota la informació centralitzada. Així, es disminuirà la burocratització i el desplaçament de les usuàries entre els diferents recursos existents.

Català, llengua de país, llengua de cohesió social

- ▶ **Donar suport actiu al model d'escola catalana en llengua i continguts** (mitjançant campanyes de sensibilització al municipi, formacions, concursos, etc.), i sensibilitzar sobre les conseqüències nefastes que pot tenir per als infants i joves i per a la resta de la població l'intent de dividir i discriminar la població escolar per raó de llengua.
- ▶ **Vetllar per l'aplicació de la normativa lingüística a tots els centres** on la presència del català com a llengua vehicular no està assegurada en la pràctica diària mitjançant la creació d'un punt de recollida de denúncies de la vulneració d'aquest dret.

Justícia de classe

- ▶ **Augment del pressupost d'educació tal com marca la Llei d'educació de Catalunya al 6% del PIB**, que permeti avançar cap a una única xarxa pública i totalment gratuïta.
- ▶ **Incrementar significativament la plantilla pública de personal laboral municipal.**

Inclusió real

- ▶ **Alinear els diversos actors educatius i administratius que intervenen en l'aplicació del decret d'inclusió:** EAP, CDIAP, centres educatius, tècniques municipals, serveis territorials, etc.
- ▶ **Dotar les escoles de mesures de suport extern** per a una aplicació real del decret d'inclusió (per exemple, la contractació de vetlladores, infermeres, professionals de suport, etc.).

INFÀNCIA, JOVENTUT I GENT GRAN

La infància, la joventut i la gent gran són grups d'edat que pateixen desigualtats específiques i tenen necessitats concretes que requereixen atenció pública. Dins les lògiques productivistes capitalistes, les persones adultes ocupen una centralitat simbòlica que relega els altres grups d'edat a papers subsidiaris, fet que òbviament es correlaciona amb altres eixos de desigualtat com la classe, el gènere o l'origen. Els valors socials lligats al consum i l'individualisme, la destrucció dels lligams comunitaris, el règim de benestar familiarista del sud d'Europa, la feminització de la pobresa i l'extensió de les jornades laborals que dificulten la conciliació, han comportat enormes desajustos en la cura d'infants i persones grans que els aboquen a la desatenció i la soledat i que reclamen una intervenció pública ambiciosa. L'absència de polítiques públiques redistributives potents també contribueix a uns majors nivells de pobresa d'infants, joves i persones grans respecte a la població adulta.

Taxa de risc de pobresa segons grups d'edat

De 0 a 15 anys	27,5%
De 16 a 24 anys	26,9%
De 25 a 34 anys	19,4%
De 35 a 44 anys	20,9%
De 45 a 54 anys	19,7%
De 55 a 65 anys	17,5%
De 65 a 74 anys	17,2%
De 75 anys o més	26,8%

Font: Ajuntament de Barcelona. Oficina Municipal de Dades. Enquesta sociodemogràfica de Barcelona 2020.

Les polítiques públiques en aquests camps solen estar marcades pel paternalisme, l'assistencialisme i la superficialitat, i els equipaments i serveis per a aquests col·lectius estan externalitzats. Les partides econòmiques que es dediquen a aquestes polítiques són molt petites amb relació a altres apartats del pressupost municipal. En canvi, tant els programes específics, com els serveis i equipaments (ludoteques, casals infantils, espais joves, casals de gent gran, etc.) tenen una funció importantíssima que cal aprofitar, aprofundir i ampliar.

En aquest context, apostem per un canvi de paradigma que situï al centre infants, joves i persones grans, tant en termes de participació sociopolítica, com de benestar material i residencial i amb relació a l'atenció educativa i sociosanitària. Per combatre la pobresa infantil, la precarietat juvenil i la soledat no desitjada de la gent gran, calen polítiques ambicioses que, des d'una perspectiva feminista, de classe i antiracista, enforixin el sector públic i promoguin la cohesió social i la justícia intergeneracional.

PROPOSTES

Infància

- ▶ **Dotar el fons 0-16 de recursos suficients** per garantir que totes les famílies amb infants disposen dels ingressos corresponents al salari de referència de ciutat tenint en compte el nombre de membres.
- ▶ **Desenvolupar espais de suport a la maternitat/paternitat**, espais familiars, de canguratge i de socialització d'infants i adolescents **i estendre'ls a tots els barris**.
- ▶ **Avançar cap a una oferta suficient gratuïta i universal i un accés garantit a les escoles bressol 100% públiques**, i que aquestes tinguin unes ràtios adients amb els estàndards de qualitat. **Men-
trestant, recuperar la reserva de places** per a situacions d'especial exclusió econòmica, diversitat funcional, dificultats de conciliació, etc.
- ▶ Estendre el **Defensor d'infants i adolescents** com a espai d'informació, assessorament i denúncia de vulneració de drets de la infància, l'adolescència i la família o les persones cuidadores.
- ▶ **Potenciar el lleure i l'educació en el lleure** com a espai on desenvolupar l'aprenentatge en valors i la socialització d'infants i adolescents amb suport a les entitats i garantint recursos perquè l'accés sigui universal.
- ▶ Obrir un procés d'ajudes econòmiques directes per a famílies per participar en esplais i caus de cap de setmana.
- ▶ **Tornar a augmentar els llindars econòmics màxims per rebre ajuda econòmica en la campanya de vacances d'estiu del programa "T'estiu molt"**, després que aquests s'abaixessin per restringir l'accés a les beques.
- ▶ Augmentar la despesa en la campanya d'estiu de lleure per ampliar el nombre de setmanes subvencionables (ara només són dues). Possibilitar que els infants amb necessitats educatives especials no tinguin cap restricció econòmica per poder assistir a aquestes activitats educatives a l'estiu, becant les famílies amb el monitoratge de suport per a totes les setmanes en què l'infant s'inscriu a l'activitat.
- ▶ Fer que la ciutat deixi de ser hostil per a la infància, **propiciar la participació d'infants i adolescents en la informació i presa de decisions** referents a les diferents esferes de les seves vides i sobre el disseny i la transformació de la ciutat, tant en l'àmbit d'espai públic com dels equipaments.
- ▶ **Crear un servei de prevenció i acompanyament als infants que pateixen violències i abusos**. Suport i orientació jurídica i emocional per a infants, famílies, professionals i voluntariat d'entitats davant de situacions de violències a menors.

Joventut

- ▶ Oferir **tot l'acompanyament escolar necessari per reduir l'abandonament escolar prematur**.
- ▶ **Garantir l'accés i l'ús de l'espai públic per part del jovent i de les entitats juvenils**, tant en l'àmbit dels permisos com pel que fa a acabar amb la repressió administrativa i potenciar l'esport i les pràctiques urbanes al carrer. Generar espais fixos i en el marc de les festes populars on es permeti la socialit-

zació col·lectiva en horari nocturn.

- ▶ **Estendre els espais joves i casals de joves** als barris on no n'hi ha i prioritzar-ne l'autogestió per part del jovent organitzat i associat del territori.
- ▶ **Desenvolupar polítiques d'ocupació juvenil de qualitat**, promoure el coneixement dels drets laborals per part de la gent jove i aplicar mecanismes de control i inspecció de la normativa laboral en empreses i establiments de la ciutat.
- ▶ Elaborar un **pla de xoc per a l'emancipació juvenil** amb recursos, ajudes, habitatge dotacional, intermediació i promoció de noves formes d'accés a l'habitatge.
- ▶ **Potenciar els serveis d'informació i assessorament juvenil** en temes com educació, treball, habitatge i sexualitat, fugint de l'adultisme i amb òptica juvenil.
- ▶ Desenvolupar programes d'**atenció i acompanyament d'infants i joves migrants sense referents familiars** i la resta de joves tutelats i extutelats amb perspectiva antiracista. Combatre la criminalització i augmentar els recursos existents per assegurar-los vides i futurs dignes, com l'allargament de l'estada en pisos tutelats més enllà dels divuit anys o garantir-ne l'ocupabilitat.
- ▶ Crear una **unitat específica que treballi per erradicar el sensellarisme juvenil** des de l'atenció i la prevenció.
- ▶ Habilitar locals i espais municipals per a les activitats de les entitats juvenils.
- ▶ L'associacionisme educatiu és un agent educatiu fonamental. Cal garantir-ne més la participació en els espais educatius.
- ▶ Dedicar recursos per a la formació en perspectiva de gènere i desenvolupament de protocols i punts liles propis.
- ▶ Dedicar recursos per abordar la salut mental del jovent.
- ▶ Aplicar la perspectiva juvenil en els criteris de les subvencions.
- ▶ Generar subvencions municipals —i si no és possible fer convenis— amb quantitats que permetin donar estabilitat i continuïtat al projecte.
- ▶ Assegurar més fons i recursos per poder pagar a les talleristes.
- ▶ No duplicar recursos dels casals amb serveis externs. Enfortir els recursos econòmics i humans dels mateixos casals.

Gent gran

- ▶ Potenciar els centres de dia, pisos tutelats i noves residències de gent gran amb **nous models de convivència que afavoreixin l'autonomia i reverteixin l'externalització dels serveis** a empreses i fons voltors amb finalitats lucratives.
- ▶ Dotar de recursos l'**Estratègia municipal contra la soledat** i estendre'n les accions a tots els barris

per convertir-la en una política universal.

- ▶ **Introduir la perspectiva i les necessitats de la gent gran en el disseny urbà**, començant per:
 - ▶ Estendre la instal·lació de lavabos públics més enllà dels que hi ha en equipaments i dels poquíssims que hi ha a l'espai públic actualment, prioritant zones d'esbarjo i rutes de passeig habituals de les persones grans.
 - ▶ Col·locar més bancs amb perspectiva que n'hi hagi un cada determinada distància per garantir la possibilitat de descansar de les persones amb dificultats de mobilitat.
 - ▶ Garantir a les persones grans l'accés a activitats formatives, culturals, esportives i d'esbarjo per **contribuir a l'envelliment actiu i a la participació en la comunitat**, així com l'accés a la gestió d'aquests recursos, per superar el model que les fa clientes d'un catàleg d'activitats dirigides.
- ▶ **Afavorir les accions d'intercanvi intergeneracional** entre centres educatius i equipaments de gent gran.
- ▶ Avançar cap a la consolidació d'un **sistema integral municipal de cura i atenció a la gent gran** que abordi la soledat no desitjada, la dependència, la bretxa digital, etc. i superi la dispersió de petits projectes amb visió bàsicament comunicativa.
- ▶ Introduir accions i criteris per afavorir la inclusió de les persones de la comunitat LGBTI en tots els serveis, equipaments i polítiques destinades a la gent gran per superar l'exclusió que sovint pateixen per acció o per omissió.

SALUT I SANITAT

Salut i sanitat són temes que corresponen essencialment a la Generalitat i han estat sotmesos a fortes privatitzacions i retallades. Des de l'Ajuntament, com a part del Consorci Sanitari de Barcelona, exigirem la reversió de les retallades i privatitzacions, i el caràcter 100% públic, garantista (ni classista, ni sexista) i universal (no racista) del sector sanitari i sociosanitari.

Però mentrestant des del municipi hem d'abordar la situació que tenim a la ciutat. La classe, el sexe o tenir o no regularització, entre d'altres, marquen la salut de la població barcelonina. La situació difereix marcadament segons el districte. Tenint en compte indicadors com l'envelliment, el percentatge de persones grans que viuen soles, l'índex de renda familiar, la desocupació, l'esperança de vida, les taxes de mortalitat i mortalitat prematura, etc., els districtes del sud-est i nord de Barcelona (Ciutat Vella, Nou Barris, part de Sants-Montjuïc i Sant Andreu) són els que presenten pitjors indicadors sanitaris, i dins d'aquests alguns barris en particular. A l'altre extrem, les Corts i Sarrià - Sant Gervasi presenten elevats indicadors de salut. És a dir, reproduïxen les diferències de classe, reflectides en les diferències d'ingressos: així, el 2021 la renda a Sarrià - Sant Gervasi és un 138% la de Ciutat Vella, després del pas de la pandèmia de covid-19 i abans de les inflacions del 2022. Amb això volem assenyalar que hi ha problemes estructurals de fons que determinen la salut pública a la ciutat.

I l hi ha polítiques privatitzadores que agreugen les diferències. Així, a la ciutat, en l'àmbit de residències per a gent gran, no s'arriba a l'oferta de 5 places residencials públiques per cada 100 persones més grans de 65 anys. Gran part de l'oferta és de caràcter privat: amb dades de 2020, a la ciutat hi havia 13.390 places en residències, de les quals només 5.564 eren públiques, amb una llista d'espera de 12.361 persones. Els preus de les places privades són prohibitius, i a més algunes residències estan lligades a l'església o la medicina privada, com les de Sanitas. En molts d'aquests centres, les males praxis durant la pandèmia van ser mortals i la situació de les treballadores indigna. Fins i tot els que van tenir expedients que van portar a fer fora els gestors van passar a unes altres mans, però no a les de l'Ajuntament. L'atenció sociosanitària a la gent gran és un dret i no un negoci.

Per abordar específicament la salut pública i comunitària de la ciutat hi ha l'Agència de Salut Pública de Barcelona (ASPB), amb competències en vigilància epidemiològica, drogues, mortalitat, salut sexual i reproductiva, etc., i des del 2007 es desenvolupa l'estratègia de salut comunitària Barcelona Salut als Barris (BSaB) als barris més desfavorits. L'evolució dels índexs és molt limitada, ja que difícilment supera les barreres econòmiques i culturals.

De totes maneres, les estratègies en salut, sanitat i atenció sociosanitària estaran adreçades a reforçar el dret de les classes populars a la igualtat en salut i a la transformació radical de la nostra societat en un nou model centrat en les necessitats de les persones i els barris, creació de treball i habitatges dignes, etc.

PROPOSTES

► Sanitat 100% pública, garantista (ni classista, ni sexista i no discriminatòria) i universal (no racista).

Reversió d'externalitzacions i privatitzacions de serveis de salut i sociosanitaris.

► **Municipalitzar o remunicipalitzar els serveis sociosanitaris i serveis de dependència municipals,** amb una gestió 100% pública que garanteixi l'equitat d'accés. Mentre això no sigui així, obligar que en els plec de condicions les plantilles tinguin les mateixes condicions laborals que les dels treballadores públiques.

► **Les residències,** mentre no es pugui generar un sistema sanitari únic i de gestió directa i amb titularitat i provisió 100% públiques (integrat pels sociosanitaris i la salut mental), **s'han de municipalitzar,** absorbint els treballadors precaritzats en les plantilles estructurals. Ni la salut ni l'atenció de les persones grans han de ser un negoci.

► **Més pressupostos per a la salut comunitària i la salut pública,** especialment la primària —exigint a la Generalitat hi destini un 25% com a mínim—, la preventiva (salut laboral, programes específics per a persones amb diversitat funcional, gent gran, etc.) i la salut mental (en coordinació amb l'assistència psicopedagògica a escoles i instituts).

► **Garantir l'atenció a la interrupció voluntària de l'embaràs en el sistema públic per a qui vulgui** —incloses les migrants sense papers tal com es recull a la llei catalana; amb tot, com que no s'ha reglamentat s'obliga que qui no tingui papers sigui atesa per urgències, tal com també ratifica la nova llei d'avortament estatal, fet que nega l'atenció prèvia i posterior del sistema de salut—, amb la participació del moviment feminista, les treballadores del sector, el SARA (Servei d'Atenció, Recuperació i Acollida), les persones LGBTI i les dones, incloent-hi les que tinguin bagatge migratori.

► **Garantir els drets sexuals i reproductius a les famílies dissidents,** principalment les formades per dones i altres persones amb capacitat gestant.

- ▶ Exigir a la Generalitat, i mentrestant garantir des del municipi, **l'accés a la medicació en els processos de trànsit** des de el mateix moment de la sol·licitud de la targeta sanitària.
- ▶ Revertir l'especulació farmacèutica de la salut. Fomentar l'ús de genèrics i el control de preus. **Impulsar una farmàcia municipal de titularitat i gestió públiques** i exigir la revisió del sistema de patents.
- ▶ **Potenciar l'educació sanitària i sexoafectiva en la infància i l'adolescència** (incidint en la prevenció dels embarassos no desitjats, les malalties de transmissió sexual, etc.), amb l'impuls d'iniciatives a les escoles i des de l'Ajuntament mateix.
- ▶ **Garantir que el personal d'atenció a les usuàries tingui la formació i les eines suficients** per poder atendre totes les persones independentment de la seva sexualitat o identitat, la seva expressió de gènere i el seu bagatge cultural, incloent entre el personal municipal persones dissidents, gitanes i migrants. I garantir el suport a CAP i hospitals d'equips de mediadors en salut que treballin amb les comunitats d'origen.
- ▶ Crear un grup de treball de resposta a crisis de salut mental que respongui a emergències involucrant possibles casos de crisi de salut mental, així com problemes de convivència generats per malalties mentals. Aquest grup ha de ser interdisciplinari i liderat per personal sanitari.

SERVEIS PÚBLICS I MUNICIPALITZACIONS

És bastant obvi que res ha canviat en les últimes dues legislatures i seguim amb uns serveis públics infrafinançats, molts dels quals amb la gestió externalitzada. Per tant, podem afirmar que no hi ha hagut cap viratge substancial en aquest àmbit.

Les licitacions que es fan no garanteixen unes condicions laborals dignes per a les treballadores, i en conseqüència, el consistori avala la precarietat laboral en els seus serveis públics. El criteri econòmic és el que habitualment té més pes en els plecs, inclús en serveis essencials com el Servei d'Ajuda a Domicili (SAD).

La gestió actual és un model gerencial que escapa en molts casos el control polític del ple municipal i els plens del districte. Aquests llocs els ocupen persones designades pel govern municipal per afinitat política.

L'Ajuntament també participa totalment o parcialment en vuit organismes autònoms, cinc entitats públiques empresarials, tretze societats mercantils i vuit consorcis. La seva activitat no es decideix al ple sinó als seus òrgans rectors, i alhora aquests participen en altres consorcis i fundacions, fet que fa molt complexa la tasca de fiscalització de la seva activitat.

PROPOSTES

Municipalitzem-los

- ▶ És imprescindible una **gestió 100% pública i directa de tots els serveis**; sortir de les lògiques neoliberals i apostar per la **qualitat i unes treballadores amb salaris dignes**.
- ▶ És per això que s'ha de fer un **pla estratègic per a la municipalització de tots els serveis públics**, prioritzant els serveis socials, les cures, la salut, l'educació i el lleure; sense oblidar la resta de serveis com la recollida selectiva, la neteja viària o la gestió dels tanatoris, entre d'altres.
- ▶ Un dels primers serveis a internalitzar, si no el primer, ha de ser el SAD, donat que és un **servei essencial** que ha de garantir la vida digna de les persones que el necessiten. A més, fruit de l'externalització amb empreses que busquen lucrar-se, la majoria de treballadores són **dones migrants sobre-explorades** i, per tant, molt precaritzades.
- ▶ Entenent que és un pla a mitjà i llarg termini, caldrà fer nous contractes mentre s'està desenvolupant i duent a terme. Aquests han d'exigir que l'empresa adjudicatària **equipari les condicions laborals** al conveni públic i es doni prioritat a la qualitat del servei.
- ▶ Hem de deixar de desviar diners públics a empreses amb ànim de lucre que, inclús en alguns casos, no compleixen el compromís adquirits o bé cometen irregularitats. És per això que també veiem important posar recursos per **fiscalitzar les empreses adjudicatàries**. Aquesta tasca no pot recaure en el personal que redacta els plecs i les condicions, sinó en personal que s'hi dediqui exclusivament. En cas de detectar incompliments, és imprescindible dur a terme els tràmits necessaris perquè aquestes empreses quedin excloses de futurs concursos públics.

Model de gestió

La transparència i el control públic és molt necessari per evitar pràctiques corruptes en les empreses públiques i els consorcis.

- ▶ S'ha d'abandonar el model gerencial per passar a **consells col·lectius** de serveis i equipaments perquè decidim entre totes quin ús se'n fa. El mateix amb les polítiques sectorials (habitatge, pla d'usos, etc.) creant un consell per a cada àmbit. En resum, hi ha d'haver un control col·lectiu de l'Administració municipal i de la representació política amb capacitat de reprovació, si escau.
- ▶ **Cal eliminar l'entramat de consorcis, patronats i fundacions** i municipalitzar les plantilles, ja que actualment es fa impossible analitzar el pressupost real del consistori i per tant no se'n pot fiscalitzar l'activitat. D'aquesta manera podrem evitar despeses innecessàries eliminant duplicitats i càrrecs de direcció posats pels partits.

Racisme institucional

La burocratització fa que en qualsevol tràmit o gestió d'un servei públic ens hàgim d'identificar amb el certificat electrònic, el DNI o el NIE. Això fa que totes les persones en situació irregular quedin excloses per por a ser deportades o perquè se'ls denega el tràmit.

- ▶ El consistori ha de prestar els serveis públics **independentment de la situació administrativa** de la persona que els sol·licita.
- ▶ Davant de la impossibilitat de trobar cites per a les peticions de protecció internacional i asil, proposem la creació d'oficines de gestió perquè els immigrants puguin fer les seves sol·licituds i el municipi les derivi als organismes estatals pertinents, i així facilitar els tràmits.

TRASFORMACIÓ URBANA ECOSOCIAL.

AIGUA I ENERGIA

La sobirania popular té com a element essencial el control democràtic dels recursos bàsics per a la vida, entre els quals l'accés a l'aigua i a l'energia. Per assolir aquest objectiu, la municipalització de l'aigua i l'energia és una eina clau per garantir-hi l'accés com un dret, i com a sectors estratègics per a l'economia que són. Les mesures de dues legislatures de govern municipal «progressista» encapçalat pels Comuns amb pacte amb el PSC s'han mostrat clarament insuficients i plens de renúncies a l'hora d'aconseguir garantir l'aigua i l'energia com a drets exercits des de la sobirania popular.



La posada en marxa d'una energètica pública municipal, tot i que pot donar més marge d'incidència en el sector energètic a la institució local, no soluciona la pobresa energètica, no garanteix drets, ni tan sols repercuteix en la configuració dels preus, ni fa recuperar la sobirania a les classes populars de les mans dels interessos del conglomerat politicoeconòmic que gestiona aquest sector. Pel que fa a la municipalització de l'aigua, que formava part del programa electoral de Barcelona en Comú del 2015, ha estat una més de les seves renúncies i han deixat aquest dret bàsic en mans d'un conglomerat publicoprivat —format per Agbar i Aigües Ter Llobregat (ATLL)—, amb interessos dissociats dels de les classes populars.

Aigua

Les fonts d'abastiment de l'aigua de Barcelona són les conques del Ter i del Llobregat, totes dues sotmeses a una important pressió urbana, contaminació salina i abocaments industrials que en minva el cabal ecològic i les deixa en un estat ecològic precari. Des de la CUP creiem que Barcelona ha d'assu-

mir els límits de les seves conques hidrològiques i de la recuperació dels aqüífers propis amb un criteri ecològic. A la sequera cíclica pròpia del clima mediterrani s'hi afegeix el marc del canvi climàtic, i per afrontar això el sanejament, la reutilització, l'estalvi i l'eficiència són part de la solució.

PROPOSTES

- ▶ **Municipalitzar el cicle de l'aigua** (captació, transport, tractament, subministrament i sanejament) per gestionar-lo des del bé comú. Per a això, cal que la gestió de l'aigua sigui pública, transparent i popular amb espais de participació vinculant i directa.
- ▶ L'accés a l'aigua i al sanejament han de ser considerats drets que s'han de garantir. Per això cal **prohibir el tall de subministrament a les llars per impagament**.
- ▶ Promoure l'eficiència en la gestió de l'aigua i el consum responsable: dur a terme un programa de conscienciació per una nova cultura de l'aigua que promogui l'estalvi.
- ▶ Substituir les actuals tarifes classistes de l'aigua, que condicionen les bonificacions a famílies vulnerables a un suposat consum responsable (segons Aigües de Barcelona, cal tenir un rentavaixel·la o electrodomèstics de baix consum), per una tarifa vertaderament progressiva per a tothom, que tingui en compte tant la situació familiar com el nivell d'ingressos per determinar el preu del servei o la seva gratuïtat, i que penalitzi el malbaratament d'aigua en usos no essencials per part d'entitats i comunitats privades.
- ▶ Pla per reduir la pressió del consum d'aigua per part del turisme. Limitar el volum d'aigua disponible per part del sector turístic. L'assignació d'aquest volum ha de ser l'equivalent al necessari per abastir una quantitat de turisme sostenible, i per tant, assumible tant per la ciutat com pels barris i les seves veïnes.
- ▶ **Garantir l'accés a l'aigua des del consum dels recursos propis**. Ens oposem a transvasaments entre conques hidrogràfiques i pensem que cal potenciar l'ús dels recursos propis de la mateixa conca, com ara la recuperació dels aqüífers i de l'aigua de pluja, i incentivar la reutilització de l'aigua i l'estalvi.
- ▶ Promoure el **control de la qualitat de l'aigua de consum humà i el control dels nivells de contaminació de l'aigua abocada al mar i rius** procedent d'usos industrials i d'aigües residuals, i vetllar pels sistemes de depuració.
- ▶ **Crear espais de decisió popular sobre les polítiques de garantia dels drets d'accés a l'aigua i el sanejament**. Crear un observatori ciutadà que vetlli per la gestió de l'aigua i el sanejament com a bé comú.

Energia

Des de la CUP, considerem clau la municipalització de la generació i distribució de l'energia per assolir l'objectiu de la sobirania energètica. Apostem per un model descentralitzat de generació d'energia que s'abasteixi de fonts renovables i locals, pel foment d'un consum eficient i racional que implica necessàriament un decreixement de l'economia i per un canvi de model productiu i energètic que

sigui més eficient. Per a això, cal recuperar el control popular i democràtic de l'energia i trencar amb el model actual en el qual la generació, la distribució i la comercialització estan en mans de grans multinacionals. La crisi ecològica global no és més que un element més del sistema econòmic capitalista extractivista i depredador dels recursos naturals.

PROPOSTES

- ▶ **Municipalitzar la generació, el transport i la distribució de l'energia** com a bé social i públic, i com a tal garantir-hi l'accés de la ciutadania. Com a primera mesura, caldria fusionar les companyies TER-SA i Barcelona Energia, per aconseguir una empresa elèctrica pública que actuï en tot el cicle elèctric (generació, transport i distribució) i estigui en poder municipal. Convertir la comercialitzadora pública d'energia, Barcelona Energia, en l'única que pugui operar a la ciutat, i municipalitzar la xarxa de transport i de distribució de l'energia.
- ▶ Cal **generar espais de participació i decisió de la ciutadania i els moviments socials tant en la gestió de l'empresa pública energètica** com en la definició de les polítiques públiques. Incloure les polítiques energètiques en els pressupostos participatius.
- ▶ **Pla de transició energètica** per a la ciutat que aposti per un model de sobirania energètica democràtica, descentralitzada i generada a partir de fonts renovables. Aquest pla necessitarà una auditoria energètica de recursos energètics disponibles (estacions de recàrrega de vehicles elèctrics d'ús públic, sistemes de bateries, consums d'edificis o enllumenat, autoproducció o centrals de generació renovable) per a la seva elaboració. L'objectiu serà reduir consums i costos i augmentar-ne l'eficiència, i promoció l'ús racional dels recursos energètics i l'aigua.
- ▶ L'energia és un dret que s'ha de garantir, per la qual cosa cal **prohibir els talls de subministraments a les llars per impagament i ampliar l'abast de la tarifa social** per a aquelles persones en situació de vulnerabilitat econòmica.
- ▶ **Garantir els subministraments a les ocupacions d'habitatges en precari.** Davant la situació de precarietat social, les ocupacions de pisos són una realitat cada cop més present i majoritàriament pacífica i no problemàtica. Aquestes famílies han de tenir garantits els subministraments mentre no tinguin una alternativa habitacional digna.
- ▶ **Promoure una nova cultura de l'energia** entre la ciutadania i els usos industrials i pel desenvolupament de l'economia que permeti reduir el consum i fer-lo més eficient.
- ▶ Instal·lar plaques fotovoltaïques en els equipaments públics, zones de la ciutat degradades o espais que rebïn ajuts públics.
- ▶ **Crear un servei d'assessorament sobre drets energètics**, així com plans de formació, i impulsar les comunitats energètiques locals urbanes.
- ▶ **Promoure mesures de reequilibri de gènere:** el gènere és un factor de risc en la pobresa energètica i l'exclusió social, i ha de ser combatut amb polítiques per a dones en situació de precarietat i vulnerabilitat.
- ▶ **Pla de decreixement turístic per reduir el consum d'energia.** El turisme té un gran impacte en l'economia i en el consum energètic de la ciutat que ha de ser repensat.

- ▶ **Pla de decreixement de la mobilitat privada i el transport marítim i aeri.** Promoure el transport públic per augmentar l'eficiència de l'ús energètic de la mobilitat com a alternativa a l'ús de vehicles de forma individualitzada i que fan servir combustibles fòssils, amb especial atenció a les classes populars. En aquest marc, cal racionalitzar i descarbonitzar la mobilitat.
- ▶ Promocionar l'autoproducció i l'autoconsum a través de plaques fotovoltaïques per al consum als habitatges i fomentar les cooperatives energètiques per barris a partir de l'energia minieòlica. Per a això caldria generar una nova ordenança municipal de renovables que simplifiqui tràmits, redueixi l'aplicació d'impostos municipals com ara l'IBI per incentivar-les i generi una línia d'ajuts.

ESPAI PÚBLIC I MOBILITAT

Barcelona és un municipi de dimensió acotada amb una densitat molt elevada. Alhora, és una ciutat d'enorme projecció internacional i objecte d'activitats extractives (immobiliàries, turístiques, etc.), i en el marc de la mercantilització de la ciutat que pateixen les veïnes, l'espai públic és un gran objecte de desig per a les elits extractives.

Això passa directament en forma d'ús i abús a través de terrasses o usos privats de l'espai públic, però també, més subtilment i indirectament, amb una reformulació que té una aparença de voluntat de millora de la qualitat de l'espai públic. Aquestes actuacions, però, massa sovint deriven en una revalorització de l'entorn per a benefici d'operadors privats i, a la vegada, propicien el fenomen generalitzat de la gentrificació. Això provoca l'expulsió de les veïnes i el petit comerç, que no poden assumir l'increment en el cost de vida, especialment l'habitatge, o l'augment del lloguer dels locals.

En el darrer cicle polític, carrers i barris han viscut actuacions fetes des d'una òptica únicament urbanística i capitalista, buscant el prestigi dels premis internacionals en comptes del benestar de les veïnes. L'operació de màrqueting Superilla Barcelona té una base interessant —recuperar espai per a la vida veïnal i calmar la mobilitat— però li manca un model de ciutat pensat per al veïnat, manca que es concreta en la inexistència d'una regulació d'usos i facilita l'operació dels fons voltors. Tant és així, que ha incrementat l'expulsió de les veïnes i ha atret un comerç enfocat al turisme i el col·lectiu de residents de curta durada amb alt poder adquisitiu.

També a l'espai públic és on s'hi desenvolupa gran part de la mobilitat de veïnes i passavolants. Actualment l'espai dedicat a la mobilitat pateix un ús sobredimensionat del vehicle privat. Aquest fet resta espai a la vida al carrer, a altres usos ciutadans i a mitjans de transport més sostenibles des d'un punt de social i ambiental. A més, representa un problema de salut pública per la contaminació, que empobreix la qualitat de l'aire. L'aposta pel transport públic és justa, i ens trobem que té com a gran basa una altra operació urbanística (la remodelació de la Diagonal) que regala el gran corredor de transport públic a un ens privat (l'empresa TRAM).

D'altra banda, l'estímul dels mitjans menys contaminants està sent més lenta que la demanda, i de nou, amb una voluntat més comunicativa que de promoció de l'ús de la bicicleta (xarxa inconnexa i carrils perillosos) i una aposta pels carrers pacífics, que acaben sobreexplotats per terrasses.

Aquest fet va acompanyat d'un moviment activista ecologista que predica la restricció o el gravamen de la mobilitat. En un context en què l'elecció d'on es resideix i on es treballa no és igualitària, culpar les classes populars per com es mouen és classista.

Encara en l'àmbit de la mobilitat, cal tenir en compte la capitalitat de Barcelona i l'expulsió sistemàtica de població de la ciutat. Des de Barcelona hem de liderar les reclamacions per un transport públic interurbà i de mitjana distància dignes i eficients perquè tota la població de Catalunya pugui accedir als serveis, llocs de treball i lleure, que en gran mesura es concentren a Barcelona.

La millora de l'espai públic no pot ser una palanca de transferència de recursos públics a mans privades, i la seva gestió ha d'obeir a una millora de la vida comunitària, especialment en aquells entorns on veïnes vulnerables el necessiten per tenir alternatives als seus habitatges de condicions precàries. A més, en el context d'emergència climàtica calen mesures que coresponsabilitzin i estimulin els canvis conductuals d'acord amb les possibilitats de cadascú.

PROPOSTES

- ▶ **Crear un protocol per a grans projectes urbanístics**, començant per un pla d'usos i l'activació de mecanismes **per evitar l'expulsió de les veïnes** i els comerços de barri, i seguint amb un procés democràtic real.
- ▶ **Introduir l'obligatorietat d'un informe d'impactes socials** per a les transformacions urbanístiques i de l'espai públic que avaluï les conseqüències de la transformació en el preu de l'habitatge, el petit comerç i les dinàmiques comunitàries, entre d'altres, tal com es fa amb els informes d'impacte ambiental.
- ▶ **Incorporar als equips urbanístics perfils professionals** que puguin aportar perspectives **des de diferents àrees de coneixement** a fi de posar en el centre dels projectes el veïnat. Eliminar la figura d'Arquitecte en Cap.
- ▶ Impulsar millores urbanes en l'àmbit de barri i no limitar-se a actuar sobre carrers, encreuaments o places concretes.
- ▶ **Promoure el tall de carrers al trànsit rodat** per necessitats socials, educatives o festives i culturals puntuals o regulars.
- ▶ Impulsar una **ordenança de terrasses més restrictiva** i amb criteris d'arrelament al barri, de condicions laborals i de garantia d'atenció en llengua catalana com ha començat a fer l'Ajuntament de Valldemossa.
- ▶ Retirar totes les llicències de terrassa atorgades a conseqüència de la pandèmia de covid-19.
- ▶ **Ampliar el nombre de bancs i taules** públics per desmercantilitzar el dret a descansar al carrer, i eliminar els dissenys aporofòbics.
- ▶ **Internalitzar el servei de neteja de l'Ajuntament i posar lavabos públics a tots els parcs de la ciutat.**
- ▶ **Impulsar el guany d'espais naturals**, també en espais petits al carrer, a partir de la plantació d'espècies salvatges naturals del clima mediterrani.

- ▶ **Donar cabuda a altres espècies, especialment animals i vegetals, en l'espai urbà.** S'ha de fer compatible la convivència amb la resta d'espècies amb qui compartim la ciutat:
- ▶ Donant suport a les entitats i associacions animalistes i que treballin pel medi ambient, amb les quals es tindrà una relació estreta i constant.
- ▶ Habilitant espais d'esbargiment per als gossos i zones específiques en l'espai públic.
- ▶ Programa per als gats ferals o provinents de colònies amb programa de captura, esterilització i retorn dut a terme per col·lectius formats i especialitzats, els quals rebran suport, tant tècnic com econòmic, per fer aquesta tasca i per a la cura de gats i gossos i altres animals sense propietari.
- ▶ **Recuperar les plantes als balcons,** a través d'una campanya de sensibilització vers l'emergència climàtica.
- ▶ **Incorporar la visió d'infants i de veïnes amb mobilitat reduïda** en el disseny dels carrers i espais públics.
- ▶ **Recuperar l'espai públic prohibint l'aparcament de motos en vorera,** i l'eliminació de places d'aparcament en calçada als barris amb menys espai públic.
- ▶ Prohibició de l'ús dels aparcaments a l'espai públic per part de serveis de lloguer privats (tant de motos com de bicicletes).
- ▶ **Reduir en un 50% la xarxa bàsica** i establir-hi la limitació d'un màxim de dos carrils per a vehicles a motor.
- ▶ **Convertir l'àrea d'aparcaments B:SM d'operador d'aparcament a operador logístic** per impulsar la micrologística als barris en aparcaments i mercats municipals, i per reduir el trànsit de vehicles comercials (centres de distribució de proximitat).
- ▶ **Establir un mínim de dos metres per sentit de circulació en els carrils bici.** Impulsar corredors ciclistes als laterals de les grans avingudes (Diagonal, Gran Via de les Corts Catalanes, etc.), establir carrers ciclistes (Diputació, per exemple, com a continuació de la pacificació de Consell de Cent) i impulsar un pla per connectar la xarxa local amb els municipis veïns.
- ▶ Desprivatitzar el Bicing i integrar-lo totalment amb la nova proposta d'AMBici de l'AMB.
- ▶ **Incloure la franja 12-16 en la mobilitat escolar.** Programa de cessió de bicicletes a famílies vulnerables com a suport a la iniciativa Bicibús que permeti equilibrar complexitats entre escoles.
- ▶ **Crear una flota de motos elèctriques a través de l'empresa B:SM** que s'acabi integrant en l'àmbit de tarifes i reserva amb serveis com el Bicing, l'aplicació de taxis, etc.
- ▶ **Reorganitzar la tarifació del transport públic per establir un cost segons renda,** en comptes del copagament actual, i que no subvencioni el transport al turista, com a pas previ a modificar el sistema de finançament de la xarxa de transport públic per fer-lo gratuït a totes les persones empadronades a l'AMB i la resta del país.
- ▶ **Desprivatitzar el TRAM** i integrar-lo dins l'empresa metropolitana TMB incorporant totes les treballadores a la plantilla pública. Finalitzar la unió entre el TramBaix i el TramBesòs per la Diagonal per con-

nectar els dos sistemes com a via per guanyar nivell de servei, i fer un estudi d'allargament per corredors saturats (Gran Via) o amb poca cobertura (front marítim).

- ▶ **Acabar les línies 9 i 10 del metro**, fer una auditoria del cost final de l'obra i desprivatitzar el manteniment de les parades.
- ▶ **Replantejar l'estructura actual dels busos de barri** amb les entitats veïnals i socials, per generar una xarxa que realment enllaci els principals equipaments de cada barri.
- ▶ **Desprivatitzar el projecte T-Mobilitat** i fer una auditoria del cost de la posada en marxa, desplegament i gestió per part de CaixaBank, Indra, etc.
- ▶ Modificar tot el sistema semafòric de la ciutat per donar prioritat al pas del bus i del tramvia, i així augmentar-ne la velocitat comercial.
- ▶ Desprivatitzar els serveis de bus de les línies 86, 87 i 88 i l'Aerobús, en mans de Monbus, així com la llançadora a la Ciutat de la Justícia, en mans de Rosanbus, i integrar-los a l'empresa metropolitana TMB.
- ▶ Desprivatitzar els serveis de bus per a persones amb diversitat funcional i mobilitat reduïda, i integrar-los a l'empresa metropolitana TMB.
- ▶ Desprivatitzar la xarxa nocturna de bus a la ciutat i integrar-la a l'empresa TMB.
- ▶ **Combatre la implementació dels APEU** (Àrees de Promoció Econòmica Urbana) i treballar per la desaparició d'aquest model.
- ▶ **Fer un estudi de les superilles desenvolupades durant el darrer mandat** en termes d'impacte en els preus de l'habitatge, expulsió de veïnat, canvis en el nivell de renda de les famílies per substitució demogràfica, canvis en el paisatge comercial (de comerç de proximitat a comerç de luxe), saturació de les zones adjacents i ús privat de l'espai públic (sobretot terrasses).
- ▶ D'acord amb els informes resultants, impulsar superilles que mitiguin tots aquests efectes en zones que realment ho necessitin per raons ecològiques i socials, acompanyades d'un mínim obligatori d'HPO de lloguer.
- ▶ **Prohibir o limitar els vehicles de missatgeria a domicili de grans empreses** i forçant-les a tenir establiments de repartiment.
- ▶ Promoure la gestió comunitària per part de les veïnes dels espais verds vius de la ciutat, facilitant la creació de nous espais de jardins i horts, si cal amb subvencions de material.
- ▶ Impulsar processos comunitaris de compostatge de residus orgànics a tota la ciutat, posant a disposició espais i materials i promovent la conscienciació de les veïnes per crear cicles entre els aliments consumits i aliments conreats.
- ▶ Limitar les terrasses. Establir a la regulació de terrasses un topall màxim de quatre taules per negoci, que podria ser inferior en cas de limitacions d'espai.
- ▶ Ordenar i adequar les parades i estacions d'autobusos interurbans amb infraestructures i serveis dignes per a persones usuàries i treballadores, amb carrils bus exclusius i una connexió eficient amb la xarxa de transport públic urbà (metro, busos TMB o Bicing).

- ▶ Prioritzar les pacificacions de carrers amb equipaments relacionats amb persones vulnerables (hospitals, infants, gent gran, etc.), i garantir-hi nivells de contaminació i soroll d'acord amb els estàndards establerts.
- ▶ Reduir les tarifes de transport públic i els títols per a grups per a l'associacionisme.



L'ALTERNATIVA.